

1 はじめに

保健室の達人は保健室の事務仕事を大幅短縮できる保健室管理プログラムです。
愛知県の高等学校向けに開発しましたが、その他の高等学校、特別支援学校でもお使い頂けます。
パソコンを使った保健室の事務管理をだれもが簡単にできるデータベースです。
生徒と職員の健康診断結果と来室記録を扱います。

2 「保健室の達人」でできること

(1) 生徒に関して

- ア 来室の記録・集計・印刷
- イ 健康診断結果の記録・集計・通知文書の印刷
- ウ 保健調査票の記録・集計・印刷
- エ 上記ア～ウをリンクさせた、総合的な生徒保健情報管理

(2) 職員に関して

- ア 健康診断の記録・集計
- イ 指導区分の自動判定（愛知県基準）
- ウ 結果報告書の自動作成（愛知県）

(3) 新機能について

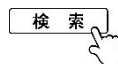
- ア 生徒の健康診断
運動器検診、色覚検査、耳鼻科検診の「A」・「B」、歯科検診の「CO 要相談」に対応。
座高は削除、結果のお知らせ（治療勧告）はA4サイズで印刷可能。
- イ 職員の健康診断
健康診断結果報告書で、事務職員は別に 1 枚で印刷可能。

※（財）日本学校保健会から平成 27 年 8 月に刊行された「児童生徒等の健康診断マニュアル（平成 27 年度改訂）」に準じた仕様になっています。

地域・学校固有の様式や計算が必要な場合、可能な限りサポートします。

お問い合わせ **0533-95-3865** 愛知ビジネスコンサルティング株式会社

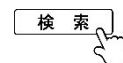
ホームページからもお問い合わせできます。「保健室の達人」で
メールアドレス **info@aichibc.co.jp**



3 動作環境

ご利用には「ACCESS 2013」または「※ ACCESS 2013 ランタイム」が必要です。

※ マイクロソフト社のページから無料ダウンロードできます。「Microsoft Access 2013 Runtime」で
「AccessRuntime_x86_ja-jp.exe」32ビット版をお選びください。



実際の動作には、ハードディスクの空き容量が必要です。空き容量が少ない場合は、動作が不安定になる場合があります。

目次

- 第1章 インストール 【P4～】
 - 1 セットアップ
 - 2 起動方法
 - 3 起動用のアイコン（ショートカットの作成）
 - 4 パスワード
 - (1) パスワードの変更
 - (2) パスワードの削除
 - (3) パスワードの設定
 - 5 バックアップ
 - 6 バージョンアップ
 - (1) Vre4 からのデータの引継
 - (2) Vre5 からのデータの引継

- 第2章 全体構成とインポート用エクセルファイル 【P7】
 - 1 全体構成
 - 2 インポート用エクセルファイル

- 第3章 基本操作と初期設定 【P8～】
 - 1 基本操作
 - 2 初期設定
 - (1) 学校名等設定
 - (2) 学年・組・部活設定
 - (3) 生徒名簿作成
 - ア 生徒名 abc の作成方法（すべての学校で必要）
 - イ 新旧名簿 abc（導入2年目以降の学校で必要）
 - ウ 退学者・留年者・転入者がいる場合（導入2年目以降の学校で必要）
 - (4) 中学校・〒設定
 - (5) 職員設定
 - (6) 選択肢・文章設定
 - ア 健康診断項目選択肢設定
 - イ 健診結果報告書等の文章編集
 - ウ 来室記録項目選択肢設定
 - (7) 削除

- 第4章 生徒情報 【P15～】
 - 1 生徒情報とは
 - 2 既往症 BOX でできること
 - 3 年度途中の処理方法
 - (1) 転入者の場合
 - (2) 退学者の場合

- (3) 年度途中変更 BOX
- 4 進級処理 手入力方法
- 5 他画面とのリンク機能

第5章 来室管理 【P19～】

- 1 来室生徒 入力方法
- 2 各種ボタンの説明

第6章 健康診断（生徒） 【P24～】

- 1 入力ボックス
- 2 有所見者ボックス
- 3 印刷ボックス
 - (1) 生徒向個人カード
 - (2) 保護者向個人カード
 - (3) クラス別一覧表
- 4 未実施者ボックス
- 5 集計ボックス
- 6 特別支援学校ボックス

第7章 職員健康診断 【P34～】

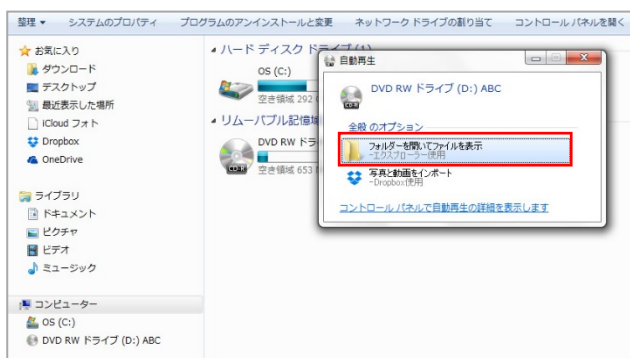
- 1 名簿入力ボタン
 - (1) 手入力の方法
 - (2) 職員名簿 abc（エクセルファイル）からの入力方法
- 2 職員名簿・検査名簿作成ボタン
- 3 結核検査ボタン
- 4 健診結果ボタン
 - (1) エクセル読込ボタン
 - (2) 血液検査・尿2次・高血圧ボタン
 - (3) 印刷ボタン
 - (4) 様式 2-4 ボタン
- 5 個人カードボタン
- 6 指導区分ボタン
 - (1) 一括更新
 - (2) 指導区分の集計
- 7 集計ボタン

第8章 生徒への連絡 【P42】

第1章 インストール

1 セットアップ

保健室の達人 VER.5 のディスクをパソコンにセットします。



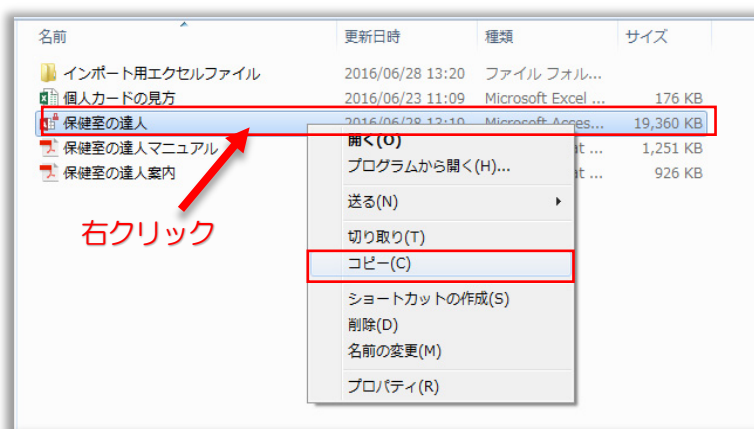
① CDの自動再生が開いた場合

中央の「フォルダを開いてファイルを表示」をクリック。 → ⑤へ

② 自動再生されない場合は、デスクトップ画面でエクスプローラーをクリック。

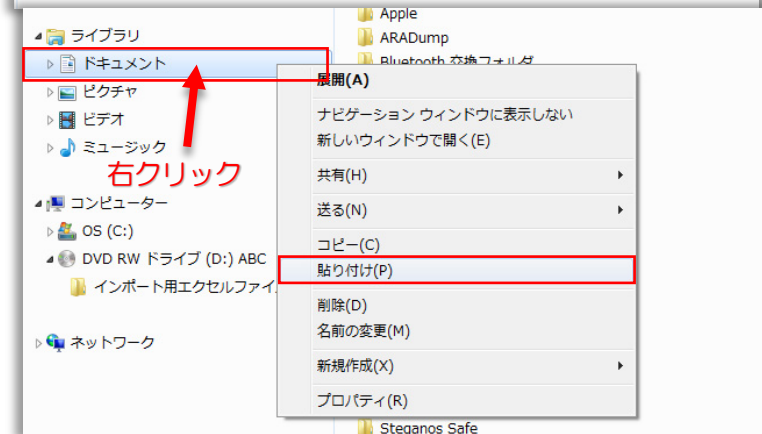


③ コンピュータ（またはPC）をクリック。



④ DVD (RW) ドライブをクリック

⑤ 「保健室の達人」の上で右クリックして「コピー」をクリック



⑥ ライブラリ (Windows7) の中のドキュメントの上で右クリックして「貼り付け」をクリック
(Windows10のドキュメントは「PC」の下にある「ドキュメント」の上で右クリック。)

※保存場所はドキュメントでなくても構いません。一つの例としてドキュメントを使用しました。

2 起動方法

「保健室の達人」は ACCESS 2013 によって動くデータベースシステムです。CD-ROM に保存された「保健室の達人」ファイルを任意の場所にコピーして保存し、それをダブルクリックするとプログラムは起動します。

入力データも全て同じファイルの中に保存されます。エクセルやワードの使い方と同じイメージです。

3 起動用のアイコン（ショートカット）の作成



使用するファイルは「保健室の達人.accde」（accde の文字は通常見えませんが）のただ一つです。

多くの学校では、各職員のパソコンは校内ネットワークで結ばれていて、大切なファイルはサーバーと呼ばれる場所に保存され管理されていると思います。その場合は、管理者の指示に従い「保健室の達人



人.accde」を保存してください。使用するパソコンのデスクトップにショートカット

を作り、通常はそれをダブルクリックし

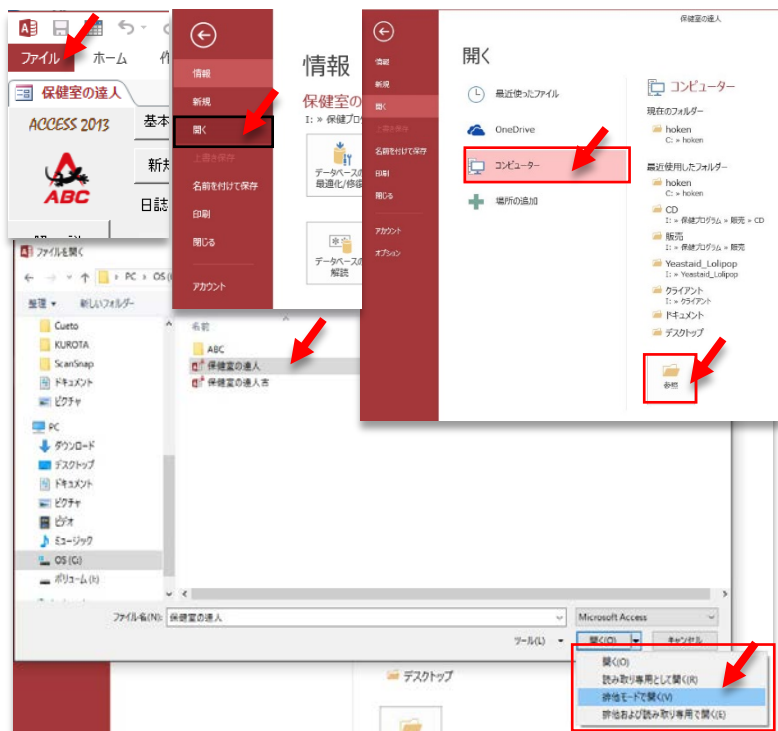
て起動してください。ただし、バージョンアップの際は注意が必要です。

4 パスワード

「保健室の達人 VER.5」はパスワードを使用して暗号化を行い、データベースへのアクセスを制限します。通常はパスワードの設定を解除しないでください。

(1) パスワード変更方法

パスワードの変更は、一度パスワードを削除し、改めて設定する方法で行います。



(2) パスワードの削除

- ①「保健室の達人」を起動する。
- ②画面左上の「ファイル」をクリック
- ③画面左下の「開く」をクリック
- ④「コンピュータ」をクリック
- ⑤右下の「参照」をクリック
- ⑥「保健室の達人」をクリックし、画面右下の「開く」の右▼をクリックし、「排他モードで開く」をクリック。
- ⑦パスワード入力し、「保健室の達人」を再度開く。
- ⑧ ②と同様に「ファイル」をクリック
- ⑨「データベースの解読」をクリック。



- ⑩再度、パスワード入力して終了

(3) パスワードの設定

- ①「保健室の達人」を排他モードで開く（削除の①～⑥）
- ②画面左の「ファイル」をクリック
- ③「パスワードを使用して暗号化」をクリック
- ④任意のパスワードを入力して終了



5 バックアップ

保健室の達人 VER.5 はプログラムファイルとデータファイルが同じ一つのファイルの中で保存されます。万一の破損や削除に備えて、定期的なバックアップを行ってください。バックアップの方法は、使用するパソコンまたはサーバー等に保存された「保健室の達人」ファイルをコピーして別の場所に保存します。

6 バージョンアップ

入力済の「保健室の達人」 Ver.4.67~4.94 については、データを VER.5 に引き継ぐことができます。また、今後のバージョンアップの際も一部を除いて同様の手続きとなります。

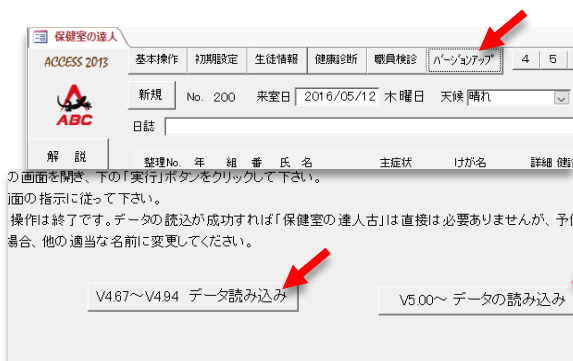
(1) Ver4 からのデータの引継ぎ方法

- ① 今まで使っていた「保健室の達人」の名前を「保健室の達人古」に変更する。
- ② 使用するパソコンの「ローカルディスク C」の直下に「hoken」という名前のフォルダを作り、その中に「保健室の達人古」を保存する。
- ③ バージョンアップの際、頻繁に出る確認メッセージを回避する。



<回避方法>

- ① 新しい「保健室の達人」を起動する。
- ② 画面左上の「ファイル」をクリック
- ③ 画面左下の「オプション」をクリック
- ④ Access のオプション画面の左中央の「クライアントの設定」をクリック
- ⑤ 右側の設定画面を少し下へスクロールし、「確認」のチェックを全て外す。
- ⑥ 「保健室の達人」を閉じる。



- ④ 「保健室の達人 VER.5」を再度開き、画面の上部にある「バージョンアップ」をクリック。

- ⑤ 「データ読み込み」をクリック。
(V4.94 までのデータからは左のボタン)
メッセージに従いクリックをしていけば、古いバージョンのデータを新バージョンにインポートして終了します。

(2) VER.5 からのデータの引継ぎ方法

V5からはパスワードによる暗号化を行っています。V5からのデータの引継ぎは、「保健室の達人古」のパスワードを削除しておかないと、数十回のパスワードの入力を求められます。一時的にパスワードを削除する場合は、「保健室の達人古」を排他モードで開き、削除してください。バージョンアップの後は、再度パスワードを設定し、セキュリティを確保してください。パスワードの削除・設定の方法は「4 パスワード」をご覧ください。

第2章 全体構成とインポート用エクセルファイル

1 全体構成

保健室の達人を開くと、次のような画面になります。

整理No.	年	組	番	氏名	主症状	けが名	詳細	健診	履歴	メモ
471	1	A	12	東郷 敬夫	視力感					
472	3	A	12	高浜 慎吾	頭痛					屋敷課だけ休養
512	2	A	34	碧南 みなみ	発熱					保護者の迎えあり
938	2	A	11	小原 武		擦過傷				
939	3	A	38	額田 姫子		打撲				保護者の迎えあり

画面の上と左にあるボタンを押していくことで、表示を切り替えます。

それぞれのボタンについて、各章で詳しく説明しています。

インストール終了後、まずは第3章で基本操作を確認し、初期設定を行ってください。

2 インポート用エクセルファイル（CDの中）

インポートとは、データを入れて使えるようにすることです。

CDに入っているエクセルファイルに、名簿等のデータを貼付け、ファイルを作成してください。

そのファイルから、保健室の達人へデータを入れることができます。

完成したファイルは、**ドキュメントフォルダ**に保存してください。

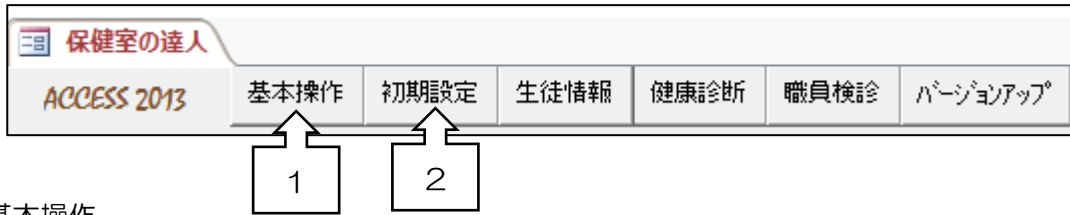
- (1) 生徒名簿作成時に使用するもの：最初から必要（学校の教務等からもらう）
生徒名 abc 新旧名簿 abc（導入2年目以降のみ）
- (2) 生徒健康診断の入力で使用するもの：健康診断終了後に必要（検診機関からのデータを利用）
身体測定 abc 生徒尿 abc 血圧測定 abc
- (3) 職員の入力で使用するもの：名簿は最初から、健診は検診機関のデータから
職員名簿 abc 職員健診 abc 血液 abc

※エクセルファイルは、以下のことを守って使用してください。

- ファイル名、それぞれのエクセルを開いたときの一番上の行は、削除・変更をしない。
- 書式が壊れないように値だけをコピーする。



第3章 基本操作と初期設定



1 基本操作

必ず最初に読んでから作業を開始してください。

「保健室の達人」の操作方法について説明されています。

2 初期設定

初期設定ボタンを押すと次の画面になります。それぞれのタブをクリックして設定していきます。

※重要

プログラムにサンプルデータが入っている場合は、必ずサンプルを削除してからご使用ください。

(7) 「削除」タブをクリックします。

生徒データの「全削除」をクリックします。

職員データの「全削除」をクリックします。

以上で、生徒のデータ、職員のデータは削除されます。

年度別削除は、導入4年目以降、入力生徒卒業後に利用します (P14 参照)。

その他の初期設定項目はそれぞれの画面で設定してください。

(1) 学校名簿設定タブ

最初はこのタブが選択された状態で画面が開かれます。

各学校のデータを入力してください。

(2) 学年・組・部活設定タブ

学年・組は必ず名簿入力の前に設定して下さい。

ENTER で次のセルに移動できます。

学年設定		組設定			部活設定
学年code	学年名	組ID	学年code	組名	選択項目
1	1	11	1	A	写真
2	2	12	1	B	野球
3	3	21	2	A	テニス
*		22	2	B	バスケ
		31	3	A	サッカー
		32	3	B	卓球
					空手
					バドミントン

IDは重複しない!

(3) 生徒名簿作成タブ

次のような画面になります。解説ボタンを押し、必ず読んでから始めてください。

生徒名簿作成には、以下のエクセルファイルが必要になります。(詳しい説明あり↓)

- ・生徒名 abc.xlsx (xlsx は見えない)
- ・新旧名簿 abc.xlsx (導入 2 年目以降必要)

どちらも、作成後「ドキュメントフォルダ」に保存しておいてください。

初期設定

学校名簿設定 | 学年・組・部活設定 | 生徒名簿作成 | 中学校・〒設定

解説 必ず解説を読んでから実行して下さい。

- 1 新クラス編成更新 (導入 2 年目以降必要)
- 2 新名簿エクセル読込 手入力画面
- 3 確認
- 4 新年度検査名簿決定 生徒名簿が完成して下さい。

名簿作成前に準備が必要です。以下の説明を読み、事前に準備をしてください。

これを押す前に「新旧名簿 abc」の準備が必要。今年から使用する場合は②から行う。

これを押す前に「生徒名 abc」の準備が必要。

年齢計算 肥満度判定のため、年齢を計算します。生年月日の入力が必要です。未入力の場合はとばします。

メニュー画面で年度設定 メニュー画面に戻り右側の「年度設定」ボタンで当年度を選んでください。

・新年度の検診名簿等を作成するには、エクセルから年組番氏名を読み込んだ後、必ず入力年度を変更してから、「新年度検査名簿決定」ボタンをクリックします。
 ・導入 2 年目以降は、在校生の新クラス編成を更新します。エクセルからインポートする場合は、「新クラス編成更新」を実行した後に、「新名簿エクセル読込」ボタンで新入生のデータを読み込みます。手入力の場合は、「手入力画面」ボタンをクリックして、「生徒基本データ画面」で新クラスに更新してください。その後で「新年度検査名簿決定」ボタンをクリックします。

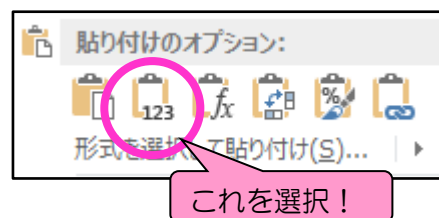
<生徒名簿作成前に準備すること>

ア エクセルファイル「生徒名 abc」の作成方法 (すべての学校で必要)

「生徒名 abc」は、「ドキュメント フォルダ」に保存してください。サンプルデータが入っているので、1 行目項目名 (緑色の行) 以外を全て消去してから名簿のコピーをします。

＊注意点＊

- (ア) 書式が壊れないよう値だけをコピーする。
- (イ) 1行目の項目名(緑色の部分)は絶対に変更しない。
- (ウ) 空いたセルに余分な文字や数字を入力しない。
- (エ) シートを追加しない。

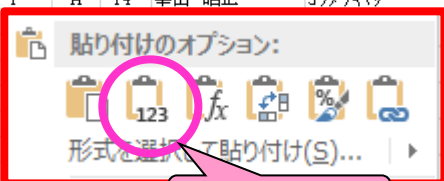


- (オ) クラスごと・学年ごとにシートを分けず1枚のシートに続けて入力する。
- (カ) クラスごと・学年ごとに1行空けない。全部続けて1枚のシートにする。
- (キ) 「生徒ID」は絶対に重複しないようにする。翌年以降のことも考えて番号を決定する。
 オススメは「2019001」というように、入学年度が入っているもの。
- (ク) 「学年」「組」「氏名」「性別」は最低限入れる。このとき生年月日を入力しておく、肥満度の判定がボタン一つで可能となる。「学年」「組」は保健室の達人で設定したものと同じにする。
 (半角・全角に注意！)
- (ケ) 入力しなかった列を削除しない。
- (コ) 生年月日の入力形式は日付と認識される形式(2003/6/19、H15/6/19等)で入力。

	A	B	C	D	E	F	G	H	I	J
1	生徒ID	学年	組	番号	氏名	性別	生年月日	部活名	出身中学	
2	2019001				木村 浩一	男	平成16年3月1日	テニス	東中学	
3	2019002				山本 健太	男	平成15年11月23日	バレー	西中学	
4	2019003				田中 健太	男	平成15年8月30日	野球	南中学	
5	2019004				山本 健太	男	平成15年8月29日	テニス	北中学	
6	2019005	1	A	5	楠武 清	男	平成16年2月16日	バスケ	中央中学	
7	2019006	1	A	6	大山 勇次	男	平成15年8月23日	野球	東中学	
8	2019007	1	A	7	岩津 スネ夫				サッカー	西中学
9	2019008	1	A	8	内海 剛				サッカー	南中学
10	2019009	1	A	9	岡崎 康子				テニス	北中学
11	2019010	1	A	10	蒲郡 克雄				野球	中央中学
12	2019011	1	A	11	刈谷 太郎				弓道	東中学
13	2019012	1	A	12	吉良 健一				サッカー	西中学
14	2019013	1	A	13	国府 雄二	男	平成15年4月23日	サッカー	南中学	
15	2019014	1	A	14	幸田 昭正	男	平成15年5月29日	サッカー	北中学	
16	2019015					男	平成15年9月19日	サッカー	中央中学	
17	2019016					男	平成16年2月13日	サッカー	東中学	
18	2019017					女	平成15年5月29日	テニス	西中学	
19	2019018					女	平成15年7月14日	テニス	南中学	
20	2019019					男	平成15年11月26日	野球	北中学	
21	2019020					女			中央中学	
22	2019021					男			中央中学	
23	2019022	1	A	22	田中 健太	男			中央中学	
24	2019023	1	A	23	知立 美穂	女			中央中学	
25	2019024	1	A	24	知立 四郎	女			中央中学	
26	2019025	1	A	25	津具 よしみ	女	平成15年7月26日	バレー	中央中学	

1行目(緑の行)は絶対に削除・変更しない!

部活名は後から入力可能。入れないからといって削除しない!



「生徒名 abc」の画面

イ エクセルファイル「新旧名簿 abc」の作成 (導入2年目以降の学校で必要)

	A	B	C	D	E	F	G
1	学年	組	番号	氏名	新年	新組	新番
2	1	A	1	旭 尚樹	2	A	2
3	1	A	2	渥美 省吾	2	A	3
4	1	A	3	一宮 佑樹	2	A	7
5	1	A	4	大山 雅人	2	B	7
6	1	A	5	大口 陵	2	B	9
7	1	A	6	小原 武	2	A	11
8	1	A	7	春日井 伸也	2	B	12
9	1	A	8	吉良 大祐	2	B	16
10	1	A	9	佐織 充	2	A	19
11	1	A	10	甚目寺 真二	2	A	20
12	1	A	11	立田 春雄	2	A	21
13	1	A	12	田原 修平	2	A	22
14	1	A	13	作手 尚子	2	B	23
15	1	A	14	津具 あかり	2	A	23
16	1	A	15	津島 翔太	2	A	24
17	1	A	16	東郷 聖子	2	B	24
18	1	A	17	飛島 純一	2	B	25
19	1	A	18	豊根 佳奈子	2	A	26

＊注意点＊

基本的には「生徒名 abc」と同じように作成します。

- (ア) 「ドキュメント」に保存する。
- (イ) 書式が壊れないよう値だけをコピーする。
- (ウ) 1行目は絶対に削除しない。
- (エ) 空いたセルに余分なものを入力しない。
- (オ) シートを追加しない。
- (カ) クラスごと・学年ごとに1行空けない。
- (キ) 旧学年・旧組・旧番と新年度のものを間違えない!
- (ク) 氏名は入力しなくても問題ない。

ウ 退学者・留年者・転入者がいる場合（導入2年目以降の学校で必要）

(7) 退学するとき

生徒基本データ画面の在籍欄をクリック、**退学**を選択しておく。

※重要 エクセルからのインポートの前に必ずやっておく。

(4) 留年するとき

「新旧名簿 abc」での調整が必要です。

(例) 1年A組5番だった生徒が1年B組4番になる場合

「新旧名簿 abc」で

1	A	5	知多 健	1	B	4
---	---	---	------	---	---	---

このように入力し、新入生の「生徒名 abc」では1年B組4番は削除しておく。

(5) 3年生（最上学年）で留年した場合

「新旧名簿 abc」にはその生徒は含めず、手入力で修正します。

① 「新旧名簿 abc」には、3年留年生徒は入れない（一端卒業扱いとなる）。

② 生徒情報画面から氏名検索（上部中央付近に黄色で表示）の選択肢をクリックして、該当者の名前を呼び出す。（卒業生も含めて全生徒がアルファベット順に並んでいる）

③ 該当生徒の卒業を消し、新年・新組・新番を入力する。

エ 転入者がいる場合

名簿作成を実行してから、生徒基本データ画面で右上の**新規入力**ボタンをクリックし、入力してから、**名簿追加**ボタンをクリックして読込をする。

ここまでの準備ができてから生徒名簿作成を実行してください。

「①新クラス編成更新（初めての場合は不要）」→「②新名簿エクセル読込」→「③確認」→「④新年度検査名簿決定」のボタンを順番にクリックしていきます。ボタンを押すといくつか質問されますが、正しければ、すべて「OK」をクリックして先に進めてください。

生徒名簿完成後、生年月日を入力した場合は**年齢計算**ボタンを押し（入力していなければとばす）、最後に**メニュー画面で年度設定**ボタンを押してから、年度を切り替えてください。

これで生徒名簿は完成です。



(4) 中学校・〒設定タブ

設定しておく、中学校名や住所を入力する際に便利です。中学校名や住所は、達人の機能に直接影響しません。余裕がある場合は入力してください。

教務等からもらったデータの中に中学校名が入っている場合はそのまま利用すると便利です。

(5) 職員設定タブ

ここでは職員の教科名と職名を設定します。

ただし、ここで設定するのは、教科名と職名のみです。

職員名簿の初期設定は後から説明する「職員検診」ボタンで実施していきます。

教科名設定		職名設定	
教科名	職名ID	職名	
国語	1	教諭	・職員IDの100以上は、事務職員にして下さい。 ・職員の名簿等の初期設定は、メインウィンドウの「職員検索」ボタンをクリックし、「教職員定期健康診断」画面を開いて行って下さい。
数学	2	校長	
英語	3	教頭	
社会	4	養護教諭	
理科	5	実習助手	
体育	6	実習教師	
家庭	10	再任教諭	
音楽	20	期限付教諭	
美術	21	期限付講師	
書道	22	期限付実習助手	
工業	35	臨時的任用養護教諭	
商業	50	非常勤講師	
漁業	100	事務長	
食物	101	主査	
事務	102	主任	
*	103	主事	
	104	用務員	
	105	調理員	
	110	嘱託用務員	
	112	賞金職員	
	113	再任用用務員	
	114	期限付任用用務員	

ざっくり分類！

正式名を入力！

教科名は生徒の来室記録の入力の際必要になります。生徒が保健室で休養し欠課となったとき、その授業名・担当者名を入力するのが簡単にできるようになります。正式な教科名を入力するというより、教員を区分して入力しやすくすることを目的として設定してください。

職名については、職員の健康診断に関係してきます。健康診断結果報告書等にそのまま記載されることとなります。正式名を入力してください。

事務職員の「職名ID」は100番台に設定してください。健康診断結果一覧表で事務職員を分ける場合に必要です。

(6) 選択肢・文章設定タブ

健康診断や来室記録の選択肢・健康診断結果報告書等の文章を学校に合わせて設定することができます。それぞれのボタンを押し、該当するタブを選んで設定してください。

ア 健康診断項目選択肢設定

それぞれの検診について結果を入力する際の選択肢を設定できます。ただし、「異常なし」など最上部の項目および「未検診」・「未測定」の項目は、検索や抽出において必要なので変更しないでください。タブのない項目は変更できません

心電図所見	心臓・尿判定	歯その他	経過項目	職員判定	疾病分類	既往症	チェック項目	
栄養状態	部位	運動器	眼疾	耳鼻咽喉A	耳鼻咽喉B	皮膚	X線所見	心電図

チェック項目を押した時の画面

- 喘息
- アレルギー性皮膚炎
- アレルギー性鼻炎
- 食物アレルギー
- 薬アレルギー
- 正薬処方

<チェック項目とは？>

健康診断項目選択肢設定の中で、チェック項目というタブがあります。これは、生徒情報画面の右下口内にあるチェック項目にリンクしています。保健調査票の中から拾いたい体の特徴等を簡単に入力できるように設定すると便利です。

<職員判定とは？>

職員検診の「検診結果」・「個人カード」ボタンを押した時における「判定」の選択肢になります。検診機関によって判定基準は異なり、「A：正常、B：要観察、C：要精検、D：要医療」といった区分が付けられます。それを入力するときの選択肢として、検診機関の判定に合わせた設定をしてください。それぞれの判定における集計も可能です。

<P33 参照>

肝機能等の二次検査は、医療機関の基準で「要精検」の場合が対象者となる（愛知の県立学校の場合）ため、入力しておく便利です。

貧血		血中脂質	
結果	人数	結果	人数
A	28	A	16
B	1	B	8
		C	4
		D	1

「集計」を押した時の画面

合計 29 合計 29

イ 健診結果報告書等の文章編集

歯科(経過観察を除く)	歯科(再)	歯科経過観察	歯科受診	未検診(校医)	未検診(センター)	結果報告	生徒向個票	保護者向個票	異常なし						
心臓	心臓次回	X線1次	X線2次	尿1次	尿2次	尿急連絡	腎臓等次回	眼科	色覚	視力	聴力	内科	運動器	耳鼻咽喉	歯科

主に治療勧告書の通信文の編集を行います。実際のできあがり具合は、「保存・確認」ボタンで見ることができます。文字のあふれや改行の位置などを確認してください。なお、治療勧告の該当者がいない場合、正しく表記されません。仮に病名等を入力してから設定・確認してください。

以下にわかりにくいタブについて説明をします。

< 歯科経過観察とは? >

保護者向け歯科検診結果経過観察の文章を記入して下さい。 保存・確認

〇〇 むし歯になりそうな歯があります。歯の清掃に注意しましょう。

歯科検診結果のお知らせで、経過観察を含めた通知をする場合の文章を設定します。

< 歯科受診とは? >

保護者向け歯科受診の勧めの文章を記入して下さい。 保存・確認

〇 治療を必要とするむし歯があります。早めに治療を受けてください。

歯科検診結果のお知らせで、未処置歯ありの場合等で自動入力される文書を設定できます。

< 異常なしとは? >

個人カードに記載する「異常なし」を「学校医の所見なし」等に替えたいときに利用。

学校医によっては、皮膚疾患を全く診ない場合があります（女子で衣服を羽織って実施する場合など）。保護者からは「アトピー性皮膚炎」と申告があっても、学校医の所見がない場合、「異常なし」とは言い難い…。そんな時にご利用ください。

< 結果報告とは? >

各科の検診結果報告書の下段に付いている「結果報告書」における「処置」の選択肢になります。

..... 印刷済

平成 年 月 日

結果報告書(内科)

1年 日組 2番 朝日 生徒

診断結果 _____

処置

- 1 治療完了
- 2 治療・経過観察の必要なし
- 3 継続的治療が必要
- 4 経過観察が必要
- 5 家族の希望により受診せず (理由 _____)
- ※その他・学校生活における注意事項 (_____)

医 生 朝 日 _____

ウ 来室記録項目選択肢設定

来室記録の入力の際に便利になるよう設定してください。

不調原因	場合	場所	部位	手当	手当後	来室時
天候	症状項目	けが項目	いつから	けが原因		

症状選択 頭痛 腹痛 胃痛 気分不良 悪心 脱力感 鼻水	I 症状に○印を(主症状には◎印を) 1. 頭痛 2. 腹痛 3. 胃痛 4. 気分不良 5. 悪心(はきけ)・嘔吐 6. 脱力感・倦怠感(だるい) 7. 鼻水 8. のど痛 9. せき 10. 月経痛 11. じんましん 12. 鼻出血 13. 脳貧血 14. その他
---	--

各学校の「来室カード」の項目に合わせておくと入力しやすくなります。この項目ごとに集計結果が出て、グラフ表示も可能になります。

学校保健委員会の資料作成に便利なように設定してください。

月 日 時 曜 I 症状に○印を(主症状には◎印を) 1. 頭痛 2. 腹痛 3. 胃痛 4. 気分不良 5. 悪心(はきけ)・嘔吐 6. 脱力感・倦怠感(だるい) 7. 鼻水 8. のど痛 9. せき 10. 月経痛 11. じんましん 12. 鼻出血 13. 脳貧血 14. その他	1. 授業中 2. 放課 3. その他 II いつ頃から 1. 今朝から 2. 登校中 3. 登校後 4. 前日から 5. 2~3日前から 6. それ以前から III 生活と健康状態について 1. 就寝時間 (時 分) 2. 起床時間 (時 分) 3. 昨夜はよく眠れましたか (はい いいえ) 4. 朝食は食べましたか (はい いいえ) 5. 最近食欲はありますか (はい いいえ) 6. 今朝、排便がありましたか (はい いいえ) 7. 心配や困っていることがありますか (はい いいえ) 8. 現在、通院中ですか (はい いいえ) (理由) 9. 今日または昨夜、薬を飲みましたか (はい いいえ) (何を)	氏名 年 組 番 体温 °C 脈拍 回 V 今どうしてほしいか 1. 授業に出たい 2. 保健室で休みたい 3. 早退したい 4. その他() VI 保健室での指導 1. 学習活動に復帰 2. 休養 時 分 から 時 分 まで 授業 時間 教科 担当者 迎え 有・無
---	--	---

来室カードの例

(7) 削除タブ

不要なデータは年度別で削除できます。ただし、一度削除してしまうと元に戻すことはできません。データはすべて次年度に引き継ぐことが可能なため注意が必要です。

<年度別削除とは?>

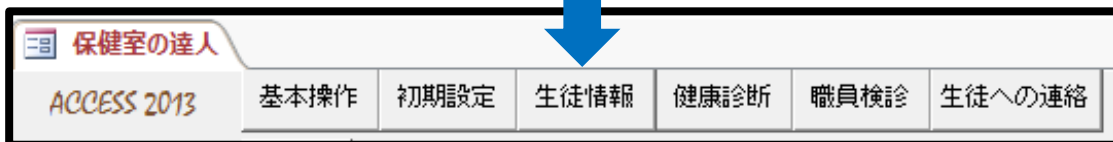
その年度の記録すべてが削除されます。卒業した生徒分だけの削除はできません。

平成30年度が終わったときに削除してOKなのは、平成28年度以前のデータです。30年度を削除すると、30年度における2・3年生の1・2年生の頃のデータが削除されてしまいます。気をつけてください。

※保健室の達人の購入時には、サンプルデータが入っています。

使用前に必ずサンプルデータを削除してご使用ください。<P7 参照>

第4章 生徒情報



1 生徒情報とは

保護者からの保健調査の結果等をまとめ、生徒基本データを作成します。

※この画面上は、年度変更が適応されません。常に最新年度の年組番で表示されます。

生徒情報ボタンを押したときの画面です。エクセルから生徒名簿を読み込んだ場合は、名前等のデータは入力済になっています。未入力の項目で必要なものはここで入力します。上部中央付近にある「入力説明ボタン」をクリックし、必ず説明を読んでから実行してください。

画面の左中央付近にある「年齢計算ボタン」は、年齢ごとに計算式が異なる肥満度を計算する際に必要になります。生年月日、初期設定画面の年齢基準日が正しく入力されていることを確認してから「OK」をクリックしてください。

この画面で、組番号の履歴も確認できます。

2 既往症BOXでできること

ここでの情報は、次年度以降に引き継ぐことができます。

(1) 健康調査票結果の管理（有所見者一覧表の作成）

健康調査票の結果を入力することで、年度当初に必要な要注意生徒一覧が作成できます。

「この情報を印刷する」にチェックを入れたものだけ一覧表に印刷できます。

(2) 体質の管理と集計

チェック項目に体質についてチェックを入れておくことで、保護者からの申請結果を管理できます。

集計したい場合は、エクセルにデータを落として実施します。

(3) 内科検診・運動器検診時の一覧表

全員にチェックを入れてから、「一覧印刷」ボタンを押すと、運動器検診で保護者がチェックした項目が入った、クラス全員の名前の入った有所見者一覧表が作成できます（次ページ参照）。

内科検診のとき、学校医に見せる資料となります。内科検診・運動器検診の結果も記入できます。

平成31年度 有所見者一覧		1年	A組	取扱注意
番	氏名	既往症	治療中または継続観察中の傷病	四肢
1	高浜 慶明		喘息 最終発作H26.2。ひどくなる前に自分で吸入を利用する。	脊柱 腰
2	武豊 明			
3	立田 孝志		食物依存性運動誘発アナフィラキシー 原因食物は不明だが、ご飯は大丈夫なことはわかっている。長距離走の前は自分で注意するが、発作時にはエビペンを使用して欲しい。	
4	田原 純一			
5	知多 健			脊柱
6	知立 茂樹			
7	作手 直樹		キウイで喉に痒み。	膝
8	津具 政文			
9	津島 守久			
10	東栄 悟	麻しん(7歳)	アトピー性皮膚炎 ひどいアトピー。汗をかいた後は、シャワーを利用し、軟膏を塗る必要がある。	
11	東海 克文			
12	東郷 敏夫			
13	常滑 誠			
14	飛鳥 正信			
15	富山 武雄			
16	豊明 実			
17	豊川 秀一			
18	豊田 哲夫		自閉症スペクトラム 他人の気持ちがわからない時があるため、トラブルが心配。最近はかなり落ち着いている。	脊柱 右肘
19	豊根 篤志			

重要な情報は、
網掛けで強調。

運動器検診の
チェック項目

3 年度途中の処理方法

(1) 転入者の場合

- ① 右上にある「新規入力」ボタンを押し、生徒IDから入力します。
 - ・生徒IDは絶対に重複させない！
 - ・氏名、年組番、性別、生年月日は必ず入力。
- ② 「名簿追加」ボタンを1度だけ押す。2度実施するとエラーになるので注意！

(2) 退学者の場合

- ① 生徒IDの隣にある「在籍」の部分で退学にする。
- ② データは残したままにしておく。「検診削除」「名簿削除」ボタンは押さない！
 - ・検診の集計に反映させたくない場合は、「検診削除」だけ押して削除する。

- ③ 氏名の左下にある「退学者」を押すと、退学した生徒のみが選択されます。
 年度途中で誰が退学したか、簡単に調べられます。その下の「解除」を押すと、在籍者に戻ります。
 新年度切替の際、あらかじめ退学者の処理が必要になります。〈P11 参照〉

(3) 年度途中変更 BOX

ア 生徒名簿読込ボタン

エクセルファイル「生徒名 abc」の中で、部活名等は年度当初には判明していないことが多いです。
 わかった時点で「生徒名 abc」に入力し、ドキュメントフォルダに保存してから、「生徒名簿読込ボタ
 ン」を押してください。入力が一発で完了します。

イ 年齢計算ボタン

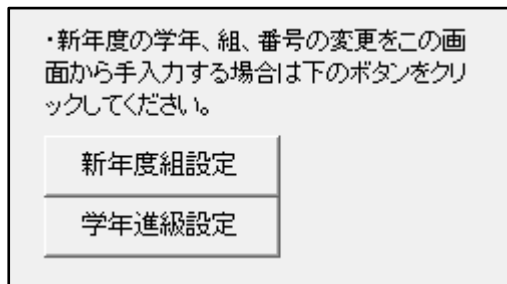
生年月日を後で入力した場合、このボタンを押すと、年齢計算されます。肥満度計算に必要です。

ウ 年齢・部活等変更ボタン

部活を途中で変わった等、年度途中の変更があった場合、このボタンを押し、変更してください。
 全員分の部活名を途中で入力したいときは、ア「生徒名簿読込ボタン」から入れてください。

4 進級処理 手入力方法

画面右下にある「新年度組設定」「学年進級設定」ボタンで入力します。



特に、3年生が原級留置になった場合、新年度の年
 組番設定で面倒な操作が必要になります。

〈P11 参照〉

この画面で処理しておくことをお勧めします。

5 他の画面とリンク機能

右上にある「検診結果」ボタンを押すと、この生徒の「健康診断結果個人カード画面」に移動します。
 治療中の病気がどのように検診結果に出ているのか確認可能です。また、健康診断結果を生徒情報に入
 力するときにも便利です。健康診断結果で次年度以降も管理が必要な項目があった場合、「生徒情報」画面
 の「既往症 BOX」に入力しておくことをお勧めします。

さらに、「健康診断結果個人カード画面」から「来室記録個人集計画面」への移動も可能です。

健康診断結果がどのように来室に影響してくるか見ることができます。逆に来室を繰り返す生徒の健康
 診断結果・基本データはどうなっているかを検索することもできます。

生徒基本データ

氏名検索 入力説明 新規入力 シフト半角 氏名検索 検診追加 検診前除 名簿前除 組別一覧 **検診結果** 退学者抽出

クラスの先頭へ 3 A

生徒ID 2017169 在籍

フリガナ 額田 姫子

性別 女 生年月日 H13/12/28 部活 バドミントン 在籍人数

出身中学 南中学 保護者氏名 額田 浩子

郵便番号 443-0057 住所 蒲郡市中央本町29-7

学年コード 3年 A組 38番

自宅TEL 0533-95-3865 携帯電話 090-0000-1111 緊急連絡先 母携帯 TEL 090-2222-3333

備考 母子家庭。

組番号履歴

1	B	29
2	B	34
3	A	38

・年度途中で、生年月日など追加・変更をエクスセルファイルからまとめてインポートする場合は下のボタンをクリックしてください

生徒名簿読み

年齢計算

年齢・部活等変更

・新年度の学年、組、番号の変更をこの画面から手入力する場合は下のボタンをクリックしてください

新年度組設定

学年進級設定

チェック項目

喘息 アトピー性皮膚炎 アレルギー性鼻炎

食物アレルギー 薬アレルギー エピペン処方

麻疹 未罹患 予防接種 2回接種 一覧 ※選択したワクチンホウダのセルに記録されます
入力選択肢

既往症

治療中または継続観察中の傷病 脳脊髄液減少症

主治医または関係医療機関 中京病院

現在の状況および注意事項 中学3年時に病名がつく。中学時代、週に3回は保健室で休養していた。頭痛がひどいときは休ませて欲しい。

この情報を印刷する 全員

一覧表示 印刷機 一覧印刷

健康診断結果個人カード

クラス先頭へ 3年 A組 38番 女 額田 姫子

お知らせ 入室履歴 基本データ

検索 抽出解除

身長 (偏差値) 160.2 (46.3)

体重 54.5 (48.2)

標準体重 53.5

BMI 21.2

肥満度 正常

栄養状態 異常なし

運動器調査 脊柱 腰 観察 腰の痛み

脊柱・胸郭・四肢 要受診 経過 継続治療 診断 腰痛

眼の疾患 問診により非該当 経過 診断

耳鼻咽喉疾患 アルギン性鼻炎 経過 経過観察 診断 アレルギー性鼻炎

皮膚 異常なし 経過 診断

聴力右 聴力左 聴力レベル

X線 異常なし フィルム 撮影日

心電図 正常範囲内 所見 判定

心臓門診 放置可 所見 診断

尿蛋白 (1次) (2次)

尿糖 (1次) (2次)

尿潜血 (1次) (2次) 判定 診断

処置う歯数 2

未処置う歯数 0 経過

要観察歯数 2

乳歯の状態 要注意

歯肉の状態 要観察

歯垢の状態 良好

歯列・咬合 異常なし

顎関節 要観察

歯科その他 診断

3年 A組 額田 姫子

詳細 印刷

年度	来室日	金	主症状	けが名	メ	モ	手 当	手当後
平成26	04月11日	金	頭痛		相談実施		休養	復帰 数学
平成26	04月15日	火	頭痛				休養	復帰 体育
平成26	04月24日	木	めまい				休養	復帰 数学
平成26	04月28日	月	頭痛				休養	復帰 数学
平成26	05月08日	木	頭痛				休養	復帰 体育
平成26	05月13日	火	頭痛		相談実施		休養	復帰 数学
平成26	05月20日	火	頭痛				休養	復帰 数学
平成26	05月29日	木	頭痛				休養	復帰 体育
平成26	06月04日	水	頭痛				休養	復帰 物理
平成26	06月19日	木	頭痛		保護者の迎えで早退 保護者と面談		休養	早退 機械
平成26	06月20日	金	めまい				休養	早退 体育
平成26	06月24日	火	頭痛				休養	復帰 数学
平成26	06月30日	月	悪心				休養	復帰 物理
平成26	07月03日	木		捻挫	保護者の迎えで受診		冷却	医療受診
平成26	07月08日	火	頭痛				休養	復帰 数学
平成26	07月10日	木	頭痛				休養	復帰 体育
平成26	07月14日	月	頭痛		保護者の迎えあり		休養	帰宅
平成26	07月16日	水	頭痛		保護者の迎えあり		休養	帰宅
平成26	09月01日	月	頭痛				休養	復帰 始業式
平成26	09月03日	水	めまい				保健室受検	復帰 数学
平成26	09月04日	木		捻挫	保護者の迎えで医療機関へ。		冷却	医療受診 練習
平成26	09月08日	月		その他	体育大会の練習中 休養		休養	復帰 練習
平成26	09月09日	火		その他	体育大会の練習の見学へ		保健指導	復帰 練習

ボタンひとつでリンク可能！ 多方面から生徒理解が可能！

第5章 来室管理画面

保健室の達人を開いた時の画面で来室管理をします。

行事・連絡・発着文書等を入力。
一番下の「保健日誌」に反映されます。

ここでのボタンで、来室状況の様々な抽出ができます。

1 来室生徒 入力方法

左端最上部にある **解説** を最初に必ず読んでください。入力方法が記入してあります。

1 解説

2 来室日でクリックすると、カレンダーマークが。それを押すと、カレンダーが出てくる！「日付」をクリックして入力！

3 年・組・番の上でクリック！

4 「今日」をクリックすると今日の日付が入力可能。

間違えて入力した場合は？
「整理 No.」の上でクリック！
と聞かれるため、「はい」を選択。

5 6 7 詳しい記録はこのボタンで！

学年 組 番号 氏名

1	A	1	赤羽根 五郎
2	B	2	渥美 のびた
3		3	一宮 拓哉
4		4	岩津 スネ夫
5		5	大口 浩
		6	崎 康子
		7	谷 太郎
		8	洲 肇

学年・組・氏名を選択してクリック！

主症状またはけが名を選んでクリック！ 入力完了!!

頭痛
腹痛
胃痛
気分不良
悪心

ここまでで入力は完了しますが、詳しい記録を残したい場合は、⑤詳細画面を開きます。

来室記録詳細(病欠)

5 詳細ボタンを押した時の画面

更新

5月12日 木 3年 A組 5番 男 大口

主症状 頭痛 メモ

来室時刻 14時20分 来室時 6限 退室時刻 15時10分 在室時間 0:50

体温 38.8 脈拍 80 その他の症状

いつから 今朝から 不調原因 不規則

就寝時間 2時0分 起床時間 5時0分

睡眠 朝食 食欲 排便 疲

通院 通院理由 服薬

手当 休養 手当後 復帰

授業科目 国語

備考 中間考査が明日からなので、昨夜は37度の熱があったが遅くまで勉強していた。今朝から頭痛がして、思っ赤な顔をしていたため、教科担任に保健室へ行くよう指導されて来室。3年生に

頭痛
腹痛
胃痛
気分不良
悪心
脱力感
鼻水
のど痛
せき
発熱
月経痛
蕁麻疹

このマークをクリックすると来室項目の選択肢の変更が可能です。変更後は更新ボタンを押してください。

このマークをクリックすると選択肢が出てくるため、クリックして入力。

備考には、そのとき話した内容を記録。次回来室時の参考になる！

6 健診ボタンで健康診断結果をチェック。

7 履歴ボタンで過去の来室状況がわかるため、継続的支援が簡単に！

3年 A組 大口 浩

詳細 印刷

年度	来室日	主症状	けが名	メ	手当	手当後	欠席科目
平成27	04月17日	金	その他	虫刺され	復帰	復帰	
平成27	04月24日	金	悪心		復帰	復帰	英語
平成27	05月07日	木	腹痛		復帰	復帰	国語
平成27	05月25日	月	悪心		復帰	復帰	社会
平成27	06月03日	水	気分不良		復帰	復帰	
平成27	09月16日	水	爪の割れ		復帰	復帰	体育
平成27	09月25日	金	擦過傷		復帰	復帰	
平成27	11月10日	火	その他	皮めくれ	復帰	復帰	体育
平成27	01月19日	火	刺傷	トゲ	その他	復帰	社会
平成27	02月04日	木	擦過傷		覆傷	復帰	HR
平成28	04月15日	金	擦過傷	体育のバスケット	覆傷	復帰	体育
平成28	05月16日	月	頭痛		休養	復帰	国語

過去の記録の詳細を知りたい場合、このボタンでチェック！話した内容がわかると、継続的支援につなげやすい！

入力は、これに合った来室カードから入力するとスムーズです。選択肢は、初期設定で実施してください。この選択肢で集計結果が出るものもあるので、あまり細かく設定すると、集計がわかりにくくなる場合があります。細かい記録は備考欄にしておく便利です。

2 各ボタンの説明

担任連絡 担任連絡ボタンを押した時の画面です。その日に来室したリストが印刷可能。

保健室利用記録連絡表 2年 A組 5月12日(木)

番	氏名	症状・けが	原因	体温 脈	部位	場合	場所	来室	退室	授業科目	手当	手当後
11	小原 武	擦過傷	転落・転倒		足	登下校中	道路	始業前	8:20 8:30		覆傷	復帰
34	藤南 みなみ	発熱	疲労	37.9				放課	14:10 14:40		保健指導	早退 保護者

月間一覧

その月、そのクラス別の一覧を印刷できます。

月間では、指定した期間の来室状況が把握できます。学期ごとの来室状況を担任や教務に渡すことができ、欠課した授業も把握できます。

組別一覧

平成28年度 保健室利用記録連絡表 1年 A組													※取扱注意		
番	氏名	利用日	症状・けが	原因	体温	脈	部位	場合	場所	来室(時刻)	在室(分)	授業科目	手当	手当後	メモ
4	田原 純一	5/2 月	頭痛	不規則な生活	37.2					2限 9:50	50	数学	休養	復帰	
6	知立 茂樹	5/10 火	脳貧血	運動後	35.8					3限 10:40	60	体育	休養	帰宅	保護者の迎え
9	津島 守久	5/9 月	発熱	その他	38.6					昼放課 12:45	55		保健指導	早退	保護者の迎え
12	東郷 敏夫	5/12 木	脱力感	かぜ	36.8					放課 10:45	5		保健指導	復帰	
21	豊山 一郎	4/14 木	骨折	交通事故			手・腕	登下校中	道路	始業前 8:10	50		冷却	医療受診	保護者の迎え
23	西尾 紗子	4/12 火	腹痛	その他	36.2					3限 10:45	55	数学	休養	復帰	
		4/19 火	腹痛	アレルギー	36.1					1限 9:00	20	数学	休養	復帰	
		4/20 水	腹痛	アレルギー	35.4					放課 9:40	10		保温	復帰	
		4/25 月	腹痛	冷え	36.7					5限 13:20	50	英語	休養	復帰	相談実施
				不明	36.3					1限 9:00			休養	復帰	
				冷え	36.2					昼放課 12:45			保温	復帰	

番号順に並べられる!

欠課科目

個人検索

個人別の来室状況が把握できます。保護者会、相談部会の資料にもなります。

保健室利用記録個人集計 3年 A組 38番 額田 姫子											※取扱注意!
利用日	症状・けが	原因	来室時刻	退室時刻	手当	手当後	授業科目	メモ			
4/11 金	頭痛	その他	13:40	5限 14:30	休養	復帰	数学	相談実施			
4/15 火	頭痛	その他	13:40	5限 14:30	休養	復帰	体育				
4/24 木	めまい	運動後	14:40	6限 15:30	休養	復帰	数学				
4/28 月	頭痛	その他	13:40	5限 14:30	休養	復帰	数学				
5/8 木	頭痛	その他	10:00	2限 10:50	休養	復帰	体育				
5/13 火	頭痛	その他	13:40	5限 14:30	休養	復帰	数学	相談実施			
5/20 火	頭痛	疲労	10:00	2限 10:50	休養	復帰	数学				
5/29 木	頭痛	疲労	13:40	5限 15:30	休養	復帰	体育				
6/4 水	頭痛	運動後	11:00	3限 11:30	休養	復帰	物理				
6/19 木	頭痛	その他	13:30	5限 14:30	休養	早退	機械	保護者の迎えで早退	保護者と面談		

科目の偏りを発見

個人集計

来室状況を回数別で抽出できます。

来室回数一覧

病気 | けが | 集計 | 詳細 | 健康診断結果 | 一覧印刷

学年	組	氏名	回数	病気	けが
2	B	額田 姫子	35	34	1
2	A	七宝 ひかり	15	13	2
1	A	田原 修平	14	11	3

2年 B組 額田 姫子

年度	来室日	主症状	けが名	メモ	手当	手当後	欠席科目
平成26	04月11日	頭痛		相談実施	休養	復帰	数学
平成26	04月15日	頭痛			休養	復帰	体育
平成26	04月24日	めまい			休養	復帰	数学

その生徒の過去の来室状況を一覧にしたものや、健康診断結果とリンク可能。来室の多い原因を多方面から分析可能!

健康診断結果個人カード

クラスの先頭へ

2年 B組 34番 女 額田 姫子

身長 160.0 (偏差値) 46.1

体重 53.8 47.6

標準体重 53.4

栄養状態 異常なし

運動器調査

脊柱・胸部・四肢 異常なし

エクセル出力

エクセルに来室データを落とせます。
独自の集計、グラフ作成ができます。

質問集計

問診の質問項目の集計が出ます。

来室記録(病気)質問項目集計一覧											
睡眠			朝食			食欲			排便		
	人数			人数			人数			人数	
Yes	23		Yes	29		Yes	14		Yes	6	
No	10		No	4		No	19		No	27	

当日分削除

その来室日の全データを削除したいときに押します。

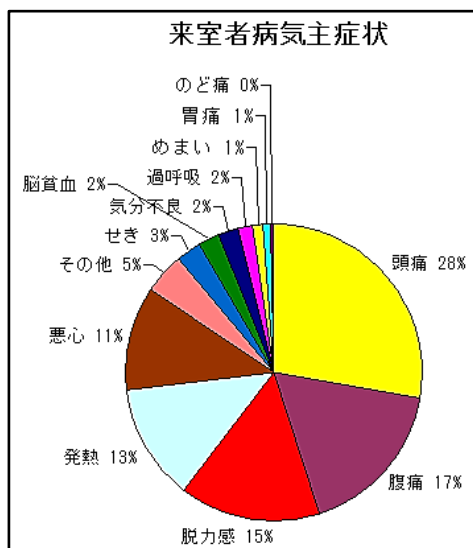
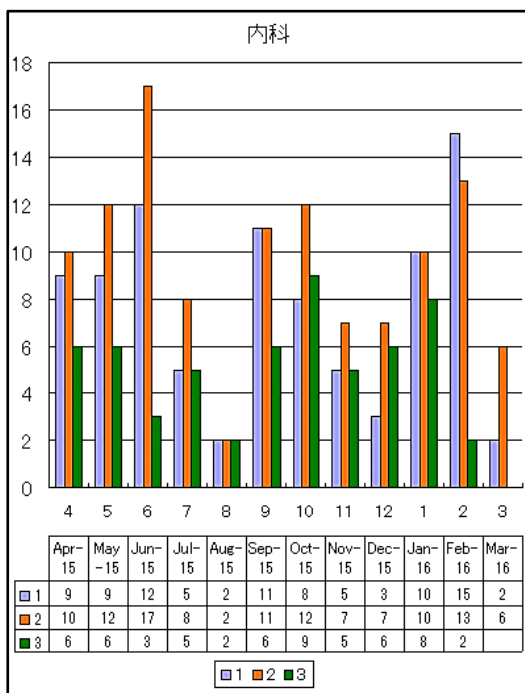
来室日誌

その日の来室状況が印刷でき、切り取って保健日誌に添付できます。
来室が多い時など、すべて記入するのは大変な作業になります。
これなら切って貼るだけなので便利！

来室日誌															
5月12日(木) 晴れ															
年組番	氏名	症状・けが	原因	体温	脈	部位	場合	場所	発生	来室	退室	手当	手当後	メモ	
1 A 12	東郷 敏夫	脱力感	かぜ	36.8						放課	10:45	10:50	保健指導	復帰	
3 A 12	高浜 慎吾	頭痛	かぜ	37.6						昼放課	12:40	13:10	休業	復帰	昼放課だけ休業
2 A 34	藤南 みなみ	発熱	疲労	37.9						放課	14:10	14:40	保健指導	早退	保護者の迎えあり
2 A 11	小原 武	擦過傷	転落・転倒			足	登下校中	道路	7:40	始業前	8:20	8:30	覆傷	復帰	
3 A 38	額田 姫子	打撲	その他			手・腕	授業後	校庭	16:00	授業後	16:10	16:50	冷却	帰宅	保護者の迎えあり

グラフ選択

来室状況の様々な角度からの集計結果がグラフ表示できます。
学校保健委員会の資料作りに役立ちます。



このグラフ以外にもたくさんあります。
クリックしてご確認ください。

保健日誌

保健室の達人のデータをファイルにとじ、保健日誌として活用できます。
毎日の保健日誌を一切記入する必要がなくなり、便利です。

校長		教頭		保健室主任	5月12日 (木)	天候 晴れ	気温 28.5 ℃	湿度 33 %	記入者
----	--	----	--	-------	--------------	----------	-----------------	---------------	-----

行事及び連絡事項 文書の発着

1年内科検診 スポーツ振興センター振込通知 該当者へ	検探結果 届く
-------------------------------	---------

応急処置数	欠席者数
-------	------

	学年	内科	外科						
	1	1	0		1年	2年	3年		計
	2	1	1		病欠				
	3	2	1		事欠				
	合計	4	2		出席停止				
					愚引き				

来室者の状況

年	組	番	氏名	症状・付が	原因	体温	部位	入室	手当	手当後	メモ
1	A	12	東郷 敬夫	脱力感	かぜ	36.8		10:45	保健指導	復帰	
3	A	12	高浜 慎吾	頭痛	かぜ	37.6		12:40	休養	復帰	翌日課外休養
2	A	34	澤宮 みなみ	発熱	疲労	37.9		14:10	保健指導	息遣	保護者の迎えあり
2	A	11	小原 悠	膝痛	転落・転倒		足	8:20	検査	復帰	
3	A	38	藤田 聖子	打撲	その他		手・腕	16:10	冷却	帰宅	保護者の迎えあり
3	A	5	大口 浩	頭痛	不規則な生活	38.8		14:20	休養	復帰	

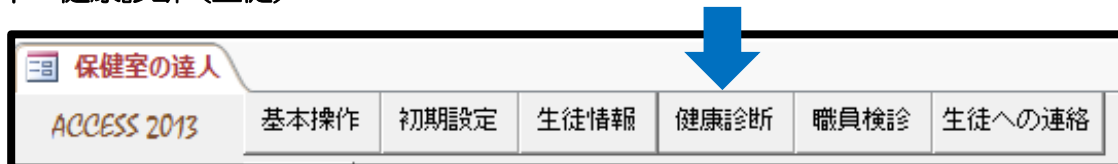
管理指導・その他

環境衛生に関する日常点検

飲料水	残留塩素	A	B	C	冷水機	
	その他	異常なし・異常あり ()	ml	ml	ml	ml
その他の日常点検		異常なし・異常あり ()				

AED日常点検 異常なし・異常あり ()

第6章 健康診断（生徒）



健康診断ボタンを押すと次のような画面になります。「解説」をよく読んでから始めてください。



1 入力ボックス

健康診断結果を入力するためのBOXです。ボタンを押し、内容の確認をしてください。

注意が必要なもののみ、以下で説明を加えます。

学校検診：身体測定結果（身長・体重・視力・聴力）、色覚検査の希望者のチェックを入れます。

身長・体重を入力すれば、標準体重・肥満度判定が自動でできます。

聴力については、あらかじめ「/（異常なし）」が入力されています。聞こえの悪かった生徒のみ、変更してください。2・4年生の「/」は上部にあるボタンで一括削除可能です。

学年名	1	組名	A	2・4年聴力削除	色覚検査希望者	視力、聴力測定困難な場合はそれぞれ右の									
氏名	性別	身長	体重	標準体重	BMI	肥満度	肥満度判定	視右	視右矯	視左裸	視左矯	聴力右	聴力左	色覚検査	
高浜 慶明	男	171.9	55.6	59.3	18.8	-6.3%	正常	A	B		A	/	/	<input type="checkbox"/>	
武豊 明	男	169.3	61.5					A		A		/	/	<input checked="" type="checkbox"/>	
立田 孝志	男	165.6	57.7					A		A		/	/	<input type="checkbox"/>	
田原 純一	男			0.0			未測定	未	未	未	未	未	未	<input type="checkbox"/>	
知多 健	男	163.8	51.8	52.6	19.3	-1.5%	正常	C	A	C	A	/	/	<input type="checkbox"/>	
知立 茂樹	男	174.2	82.0	61.2	27.0	33.9%	中等度肥満		A		A	/	/	<input type="checkbox"/>	
作手 直樹	男	169.1	67.9	57.0	23.7	19.1%	正常		A		A	/	/	<input type="checkbox"/>	
津具 政文	男	176.7	61.6	63.3	19.7	-2.7%	正常		B		A	○	/	<input type="checkbox"/>	
津島 守久														<input type="checkbox"/>	
東栄 悟														<input checked="" type="checkbox"/>	

保護者から、色覚検査の希望があった生徒は、「色覚検査」にチェック！
ここでチェックの入った生徒は、上部にある「色覚検査希望者」で抽出できます。

センター検診：学校検診同様、「異常なし」の生徒が多い項目については、「異常なし」等が入力されています。所見のあった生徒のみ変更してください。

耳鼻眼科検診：問診の抽出者のみ実施する場合は、「対象」にチェックを入れてください。

学年名		組名		眼科全員		耳鼻科		眼科非該当に変更		耳鼻科非該当に変更		眼科対象者		耳鼻科対象者	
番号	氏名	性別	眼科対象	耳鼻科対象	眼疾	経過眼科	耳鼻咽喉	耳鼻咽喉 軽度	経過耳鼻						
1	高浜 慶明	男	<input type="checkbox"/>	<input type="checkbox"/>	問診により非該当		問診により非該当								
2	武豊 明	男	<input checked="" type="checkbox"/>	<input type="checkbox"/>	粒腫	治療完了	問診により非該当								
3	立田 孝志	男	<input type="checkbox"/>	<input type="checkbox"/>	問診により非該当		問診により非該当								
4	田原 純一	男	<input checked="" type="checkbox"/>	<input checked="" type="checkbox"/>	アレルギー性結膜炎	治療拒否	アレルギー性鼻炎								
5	知多 健	男	<input checked="" type="checkbox"/>	<input checked="" type="checkbox"/>	異常なし		アレルギー性鼻炎		継続治療 治療拒否						
6	知立 茂樹	男	<input type="checkbox"/>	<input type="checkbox"/>	問診により非該当		問診により非該当								
7	作手 直樹	男	<input type="checkbox"/>	<input type="checkbox"/>	問診により非該当		問診により非該当								
8	津具 政文	男	<input type="checkbox"/>	<input type="checkbox"/>	問診により非該当		問診により非該当								
9	津島 守久	男	<input type="checkbox"/>	<input type="checkbox"/>	問診により非該当		問診により非該当								
10	東栄 悟	男	<input type="checkbox"/>	<input type="checkbox"/>	問診により非該当		問診により非該当								
11	東海 克文	男	<input checked="" type="checkbox"/>	<input type="checkbox"/>	眼瞼炎		問診により非該当								

あらかじめ「異常なし」が入力されていますが、上部にある「非該当に変更」ボタンを押すと、非対象者は、「異常なし」から「問診により非該当」に変更できます。

右上にある「対象者」ボタンを押すと、対象者のみを抽出できます。経過管理も可能です。

歯科検診：「顎関節」～「歯肉」はあらかじめ「0（異常なし）」が入力されています。

所見のあった生徒のみ変更してください。

「未処置歯数」～「乳歯数」：それぞれの歯の数を入力

「乳歯」：乳歯がある場合のみ、「異常なし・未処置・要注意」から選択

「CO」：「CO 要相談」の生徒のみ、「要相談」を選択

上部にある「CO に"あり"を入力」ボタンを押すと、CO が 1 本でもある生徒には「あり」が自動で入ります。

学年名		組名		CO に"あり"を入力															
番号	氏名	性別	顎関節	歯列咬合	歯列	咬合	歯垢	歯肉	未処置歯	処置歯	喪失歯	要観察	乳歯数	乳歯	CO				
1	明智 浩次	男	1	0	0	0	1	1	2	0	0	0	0	0					
2	朝日 孝義	男	0	0	0	0	0	0	0	0	0	0	0	0					
3	安八 幸雄	男	0	0	0	0	0	0	0	2	2	1	0	0	あり				
4	池田 勇	男	0	0	0	0	0	0	0	0	0	0	0	0					
5	伊自良 虎夫	男	0	0	0	0	2	2	6	8	0	4	0	0	要相談				
6	板取 正木	男	0	0	0	0	0	1	0	0	0	2	0	0	あり				
7	糸貫 良文	男	0	0	0	0	0	0	0	2	0	0	0	0					

結果一覧表示：クラスを入力すると、健康診断結果一覧が表示されます。エクセルへ出力することができるため、エクセルが得意な方は自由にグラフ作成等ができます。

データは「ドキュメントフォルダ」に保存されます。

身体測定読込：①「身体測定エクセル」にデータを入力（業者からのデータをコピー）

②①をドキュメントフォルダに保存

③「身体測定読込」ボタンを押し、「OK」をクリック **血圧読込**も同様

運動器検診：入力BOXの一番下に運動器健診というボタンがあります。

そのボタンを押した画面です。

保護者からの保健調査結果にチェックを入れるという形で入力します。

チェックした結果は、「調査票まとめ」にまとめられます。

「健康観察」は、学校内での健康観察結果を入力できます。

学年名		組名												調査票まとめ	
番号	氏名	左肘	右肘	腰	上肢	膝	脚	腕脚	しゃがみ	希望	調査票まとめ				
1	高浜 慶明	<input type="checkbox"/>	<input type="checkbox"/>	<input checked="" type="checkbox"/>	<input type="checkbox"/>	<input type="checkbox"/>	<input type="checkbox"/>	<input type="checkbox"/>	<input type="checkbox"/>	<input type="checkbox"/>	脊柱 腰				
2	武豊 明	<input type="checkbox"/>	<input type="checkbox"/>	<input type="checkbox"/>	<input type="checkbox"/>	<input type="checkbox"/>	<input type="checkbox"/>	<input type="checkbox"/>	<input type="checkbox"/>	<input type="checkbox"/>					
3	立田 孝志	<input type="checkbox"/>	<input type="checkbox"/>	<input type="checkbox"/>	<input type="checkbox"/>	<input type="checkbox"/>	<input type="checkbox"/>	<input type="checkbox"/>	<input type="checkbox"/>	<input type="checkbox"/>					
4	田原 純一	<input type="checkbox"/>	<input type="checkbox"/>	<input type="checkbox"/>	<input type="checkbox"/>	<input type="checkbox"/>	<input type="checkbox"/>	<input type="checkbox"/>	<input type="checkbox"/>	<input type="checkbox"/>					
5	知多 健	<input type="checkbox"/>	<input type="checkbox"/>	<input type="checkbox"/>	<input type="checkbox"/>	<input type="checkbox"/>	<input type="checkbox"/>	<input type="checkbox"/>	<input type="checkbox"/>	<input type="checkbox"/>	脊柱				
6	知立 茂樹	<input type="checkbox"/>	<input type="checkbox"/>	<input type="checkbox"/>	<input type="checkbox"/>	<input type="checkbox"/>	<input type="checkbox"/>	<input type="checkbox"/>	<input type="checkbox"/>	<input type="checkbox"/>					
7	作手 直樹	<input type="checkbox"/>	<input type="checkbox"/>	<input type="checkbox"/>	<input checked="" type="checkbox"/>	<input type="checkbox"/>	<input type="checkbox"/>	<input type="checkbox"/>	<input type="checkbox"/>	<input type="checkbox"/>	脊柱 膝				

2 有所見者ボックス

治療勧告書の印刷、有所見者の事後措置をするためのBOXです。

耳鼻咽喉科：児童生徒等の健康診断マニュアル（平成27年度改訂）に示されている「所見A」と「所見B」に分けた「結果のお知らせ」が作成できます。

令和1年5月18日

1年 A組 31番 東浦 知恵
保護者様

愛知県立健康高等学校
校長 穂高 登

耳鼻咽喉科検診結果のお知らせ

この度、学校で実施しました耳鼻科検診の結果、以下の所見がありましたのでお知らせいたします。
 所見A：なるべく早く専門医で診察・指導を受けることをお勧めいたします。
 所見B：軽度なものです。経過によって症状が出てきた折には、専門医の診察を受けてください。
 なお、診察を受けましたら、下の結果報告書を保健室へ提出してください。

所見	A	アレルギー性鼻炎
	B	

所見Aと所見Bに分けられる！

歯科検診：下の画面が、有所見者BOXの歯科検診ボタンを押した時の画面です。

学年	組	番号	氏名	顎関節	歯列	咬合	歯列・咬合	歯垢	歯肉	C	CO	その他	印刷	経過
1	A	3	立田 孝志					若干の付着		1	2	あり		経過完了
1	A	5	知多 健					若干の付着	要精検	0	4	要相談		
1	A	7	作手 直樹					相当の付着	要精検	2	6	要相談		
1	A	8	津具 政文							0	1	あり		
1	A	10	東栄 悟	要精検	要精検					0	0			
1	A	12	東郷 敏夫						要観察	0	1	あり		
1	A	16	豊明 美					若干の付着		0	0			
1	A	18	豊田 哲夫					若干の付着	要精検	2	4	要相談		

1度の勧告で受診しなかった場合の再勧告用。

所見のうち、受診が必要な者は赤字で表示されます。

「お知らせ印刷」ボタンで、治療勧告書が印刷できます↓。

令和1年5月18日

1年 A組 7番 作手 直樹
保護者様

愛知県立健康高等学校
校長 穂高 登

歯科検診結果のお知らせ

この度、学校で実施しました歯科検診の結果、下記の所見が認められました。
 なるべく早く歯科医院において診断・治療等を受けることをお勧めします。
 なお、治療が終わりましたら、下の結果報告書を保健室へ提出してください。

所見のあったもののみ印字

P13 参照

文面は、初期設定画面で変更可能。

検診結果
 治療を必要とするむし歯があります。早めに治療を受けてください。
 歯肉の炎症状態について歯科医による診断が必要です。
 むし歯の初期病変の状態が多数認められる等、歯科医での相談が必要です。

運動器検診

リスト印刷

お知らせ印刷

運動器の10年

健康観察	部位	校医所見	印刷	経過	診断結果
	脊柱側わん	▼要受診	▼ <input type="checkbox"/>	経過観察	▼脊柱側弯症
膝の痛み	脊柱側わん	▼要観察	▼ <input type="checkbox"/>		
	脊柱側わん	▼要受診	▼ <input type="checkbox"/>		
		▼異常なし	▼ <input type="checkbox"/>		
		▼異常なし	▼ <input type="checkbox"/>		
右肘の痛み	肘	▼要受診	▼ <input type="checkbox"/>	継続治療	▼野球肘

下に説明あり

「部位」と「校医所見」が学校医の診断結果を入れる場所になります。

「お知らせ印刷」ボタンを押すと、治療勧告書が印刷できます。

治療勧告書には2種類あり、「運動器の10年」に対応しているものも印刷可能です。

お願い

この用紙は切り取らずに、以下のようにお届けください。

保護者様 → 整形外科主治医様 → 保護者様 → 学校

令和1年5月18日

1年 A組 1番 高浜 慶明

運動器の10年に対応した勧告書

保護者様

愛知県立健康高等学校
校長 徳 高 登

運動器(脊柱・胸郭, 四肢, 骨・関節)検診の結果について

定期健康診断時に行いました運動器検診の結果、下記の部位の所見がありましたので、お知らせいたします。なるべく早く専門医(整形外科)の診察・指導を受けられることをお勧めします。受診された場合は、医師に記入していただいた結果報告書を保健室へご提出ください。

検査結果

脊柱側わん

専門医の受診を必要とする

整形外科の診察依頼状

整形外科主治医様

本年度の定期健康診断時に実施しました運動器(脊柱・胸郭, 四肢, 骨・関節)検診の結果、上記の部位の所見があると判定されました。貴院での診察・検査のうえで、これからの治療、学校生活等につきご指導くださいますようお願い致します。なお、お手数ですが今後の学校生活指導のために、診断結果及び指導内容をご記入の上で、保護者にお渡しください。

受診報告書(運動器)

「印刷」の部分にチェックを入れると、チェックの入った生徒の治療勧告書は「印刷済」と認識されるため、印刷されません。学年ごとに検診を実施した場合など、すでに印刷したものを再印刷したくない時に利用します。

3 印刷ボックス

(1) 生徒向個人カード

全ての結果をまとめた個人カードが印刷できます。

3人分の個人カードがA4の用紙1枚に印刷されます。

カットする必要がありますが、印刷時間の短縮、用紙の節約はできます。

健康診断結果個人カード		1年 A組 7番 作手 直樹	
今年度の健康診断結果をお知らせします。検診・測定 の各項目については別紙「健康診断結果カードの見方」を参考にしてください。			
身長 169.1 cm	体重 67.9 kg	BMI 23.7	むし歯数 2本 要観察歯 要相談
標準体重 57.0 kg	肥満度 正常		乳歯数 0本
運動器検査結果		要受診 (脊柱側わん)	歯肉の状態 専門医による診断が必要
右 (A)	左 (A)		歯垢の状態 相当の付着あり
眼の疾病 問診により非該当			歯列・咬合 異常なし
聴力 右 異常なし 左 異常なし			顎関節 専門医による診断が必要
耳鼻咽喉疾患 アレルギー性鼻炎			血圧 92 / 45 ()
皮膚疾患 学校医の所見なし			胸部X線検査 要観察 (脊柱側わん)
尿検査 糖 - () 蛋白 - () 潜血 - ()			心電図検査 放置可
その他			(Rsr' 型)

運動器検査結果

CO 要相談

全ての健康診断結果をまとめたもの

健康診断結果個人カードの見方		治療が必要で未受診な場合、すみやかに受診し、結果を報告してください。 個人カードには一次検査の結果が記入されています。その後の管理は保健室でしています。	
身長・体重・BMI	身体の発育状態を評価するための基本的な指標 BMI=体重÷身長÷身長で算出。「22」が理想とされる。	むし歯数	ただちに処置が必要なむし歯の数です。放置すると悪化していきます。受診し、結果を報告してください。
標準体重	身長別の標準とされる体重のこと 性別・年齢等も考慮して算出。	要観察歯	そのまま放置するとむし歯になる歯。「あり」と記入している場合、歯毎きに注意が必要です。「要相談」と記入している場合は、専門医にかかり、指導を受けてください。
肥満度判定	「高度肥満」「中等度肥満」「軽度肥満」「正常」「やせ」に分類されています。肥満は、就職に影響することがあります。	乳歯の状態	高校生では乳歯が残っている人は少ないです。乳歯が残っている場合、本数が記入されています。受診が必要な場合は、所見が記入されています。
運動器	肩・肘・腕・四枝・骨・関節の疾病の発症及び異常を早期発見するための検診。保健調査、内科検診から判定。	歯肉の状態	歯肉の炎症状態について記入してあります。「異常なし」以外の人は放置しないように。
視力	A: 1.0以上 B: 1.0未満、0.7以上 C: 0.7未満、0.3以上 D: 0.3未満 () は矯正視力。「A」にしましょう。	歯垢の状態	「ほとんどなし」以外の人は、丁寧なブラッシングを！「相当の付着あり」の人は、受診して掃除してもらってください。口の中を清潔にするのはエチケットです。
眼の疾病	問診から選ばれた人が眼科検診へ。要受診者には通知が配付されています。色覚検査の結果は記載していません。	歯列・咬合	「専門医による診断が必要」と書かれている場合、専門医に相談し、必要ならば検査・治療を受けてください。
聴力	難聴の疑いがある人で、医師の診断をうけていない場合、耳鼻科を受診してください。新たに配慮が必要になった場合、結果を報告してください。2年は対象外です。	顎関節	
耳鼻咽喉疾患	問診から選ばれた人が耳鼻科検診へ。要受診者には通知が配付されています。所見A(受診が必要なもの)のみ記載されています。	血圧	収縮期血圧/拡張期血圧で記入されています。() は再検査の値です。130/85以上の人は注意が必要です。
皮膚疾患	学校医より所見のあった人のみ病名が記入されています。 ※フライバシー配慮の影響で診られない場合があります。	胸部X線検査	1年生のみ受診。主に結核について検査します。肺・心臓の病気が見つかることもあります。受診勧告を受けた人は必ず受診してください。
尿検査	蛋白・潜血：腎臓病、糖：糖尿病の早期発見のために実施しています。() は再検査の結果です。治療が必要な人には、お知らせが配付されています。	心電図検査	1年生のみ受診。「正常範囲内」以外の人は() 内に所見が記入してあります。精密検査の結果は保健室で管理しています。要精密検査の最終結果を報告していない人は、すみやかに報告してください。
その他の疾病及び異常	注意が必要な疾病・異常がある場合に運動器名等が記入されています。新たに学校に報告すべきことがあればお知らせください。		

CDにエクセル形式で「個人カードの見方」が入っています。一緒に配付するとわかりやすいです。エクセルなので、自由に変更も可能です。

(2) 保護者向個人カード

日付、校長名等の入った1人1枚の個人カードが印刷できます。
保護者会時に配付する資料になります。

令和1年5月18日

1年 A組 1番 高浜 慶明
保護者様

愛知県立健康高等学校
校長 穂高 登

定期健康診断結果のお知らせ

学校で実施しました定期健康診断の結果をお知らせします。
治療が必要なもの、未受診のものがある場合、速やかに専門医を受診するようお願いいたします。

項目	結果	備考	
身体測定	身長	171.9 cm	身体の発育状態を評価するための基本的な視標
	体重	55.6 kg	
	標準体重	60.7 kg	身長別の標準とされる体重
肥満度	正常 BMI 18.8	「高度肥満」「中等度肥満」「軽度肥満」「正常」「やせ」に分類 BMIは22が理想	
目	視力	右 (B) 左 (A)	A:1.0以上 B:1.0未満 0.7以上 ()は C:0.7未満 0.3以上 D:0.3未満 矯正視力
	眼の疾病	問診により非該当	問診で抽出。色覚結果は未記載。
耳・鼻・喉	聴力	右 異常なし 左 異常なし	「難聴の疑」の人は要受診。2年は対象外。

令和1年5月18日

1年 A組 1番 高浜 慶明
保護者様

愛知県立健康高等学校
校長 穂高 登

定期健康診断結果のお知らせ

学校で実施しました定期健康診断の結果をお知らせします。
治療が必要なもの、未受診のものがある場合、速やかに専門医を受診するようお勧めいたします。

項目	結果	備考	
身体測定	身長	171.9 cm	身体の発育状態を評価するための基本的な視標
	体重	55.6 kg	
	標準体重	60.7 kg	身長別の標準とされる体重
肥満度	正常 BMI 18.8	「高度肥満」「中等度肥満」「軽度肥満」「正常」「やせ」に分類 BMIは22が理想	
目	視力	右 (B) 左 (A)	A:1.0以上 B:1.0未満 0.7以上 ()は C:0.7未満 0.3以上 D:0.3未満 矯正視力
	眼の疾病	問診により非該当	問診で抽出。色覚結果は未記載。
耳・鼻・喉	聴力	右 異常なし 左 異常なし	「難聴の疑」の人は要受診。2年は対象外。

(3) 「クラス別一覧表(1)」のボタンを押したときの画面。

定期健康診断結果一覧表												
番氏名	性	身長	体重	肥満判定	脊柱・胸郭・四肢	視力		眼疾	聴力		耳鼻咽喉疾患	
						右(矯)	左(矯)		右	左		
1 高浜 慶明	男	171.9	55.6	正常	脊柱側弯	要受診	(B)	(A)	問診により非該当	/	/	問診により非該当
2 武堂 明	男	169.3	61.5	正常		異常なし	A()	A()	表松腫	/	/	問診により非該当
3 立田 孝志	男	165.6	57.7	正常		異常なし	A()	A()	問診により非該当	/	/	問診により非該当
4 田原 純一	男			未測定		異常なし	未(未)	未(未)	アレルギー性結膜炎	未	未	アレルギー性鼻炎
5 知多 健	男	163.8	51.8	正常	脊柱側弯	要観察	C(A)	C(A)	異常なし	/	/	
6 知立 茂樹	男	174.2	82.0	中等度肥満		異常なし	(A)	(A)	問診により非該当	/	/	問診により非該当

健康診断票と同じ順番で印刷できるため、健康診断票へ転記するときに便利です。

(2) 学年男女別集計ボタン

学校保健委員会の資料作りに役立ちます。

検査結果の学年男女別人数

視力4	眼疾	聴力	耳鼻咽喉	皮膚	X線	心電図	尿蛋白	尿糖	尿潜血
顎関節	歯列	咬合	歯列・咬合	歯垢	歯肉	齲蝕			
身体測定平均	標準偏差	栄養状態	肥満	運動器	視力	視力補			

学年	性別	身長	体重	座高
1	男	165.3	59.3	
1	女	159.8	51.9	
2	男	170.9	62.6	
2	女	156.7	50.0	
3	男	171.3	64.5	
3	女	156.9	51.4	

補足説明
出力

上部にあるタブをクリックすると、それぞれの集計結果が！

エクセルにデータが落とせるため、独自の集計、グラフも作成可能！

(3) 身体測定結果増減ボタン

身長・体重の増加・減少の大きかった順に抽出できます。

肥満指導、摂食障害の早期発見に便利なほか、誤入力の発見にも役立ちます。

身体測定結果年度比較

身長増加	体重増加	体重減少	BMI増加	BMI減少			
学	組	番	氏名	性	昨年	今年	差
3	A	31	新城 明	男	64.2	52.5	11.7
2	B	19	志摩 有紀	女	48.0	42.5	5.5
3	B	3	犬山 勇次	男	80.3	75.4	4.9
3	A	20	半田 富江	女	50.8	46.5	4.3
3	B	9	佐屋 はるか	女	42.8	38.5	4.3
3	B	32	津具 よしみ	女	52.6	48.5	4.1
2	B	22	玉城 雪絵	女	40.2	36.2	
3	A	37	西春 夢子	女	40.5	36.5	
3	A	3	一宮 拓哉	男	68.5	65.0	
2	B	29	春日 奈美	女	53.4	50.0	

摂食障害の発見へ！
誤入力の発見にも役立ちます。

(4) 部別結果一覧

部活動別の健康診断結果が一覧で印刷可能です。

定期健康診断結果一覧表 野球部 男子

年	氏名	身長	体重	肥満度	脊柱・胸郭・四肢	視力	聴力	眼疾	耳鼻咽喉疾患	皮膚	X線	
1	遠島 寺久	156	44	正常	異常なし	A() A()	聴診により非該当	/	/	間診により非該当	異常なし	
	東条 悟	172	87	中等度肥満	異常なし	C() C()	聴診により非該当	/	/	間診により非該当	異常なし	
	東海 克文	158	45	正常	異常なし	A() B()	眼瞼炎	/	/	間診により非該当	異常なし	
	東海 敬夫	150	65	中等度肥満	異常なし	(A) (A)	聴診により非該当	/	/	間診により非該当	異常なし	
	伊自良 虎夫	181	75	正常	膝	要観察	A() A()	聴診により非該当	/	/	間診により非該当	異常なし
	板取 正木	175	60	正常	異常なし	A() A()	聴診により非該当	/	/	間診により非該当	異常なし	
	糸貫 良文	173	71	正常	異常なし	B() A()	聴診により非該当	/	/	間診により非該当	要観察	
	梶栗川 秀道	177	85	中等度肥満	異常なし	A() A()	聴診により非該当	/	/	間診により非該当	異常なし	
2	青山 圭次郎	183	70	正常	異常なし	A() A()	聴診により非該当	/	/	間診により非該当	異常なし	
	飯南 徹	170	67	正常	肘	要受診	(A) (A)	聴診により非該当	/	間診により非該当	異常なし	
	一言 佑樹	165	64	正常	脊柱側弯	要受診	C() B()	聴診により非該当	/	間診により非該当	異常なし	
	小原 武	176	66	正常	異常なし	D() D()	聴診により非該当	/	/	間診により非該当	異常なし	

(4) 2年生・3年生(一般)結果ボタン

		工 学 工 業 医 学 部 (医 学)			学年	A	A	A		
		高 等 学 校 等 用			番号	1	1	1		
学 校 名	愛知県立健康高等学校									
氏 名	赤羽根 五郎			性 別	男	生年月日	平成14年2月21日			
年 齢	15 歳	16 歳	17 歳	歳		歳				
年 度	平成29年度	平成30年度	平成31年度	年度		年度				
身長(cm)	171.9	173.5	174.5	・		・				
体重(kg)	55.6	60.2	65.2	・		・				
栄養状態	異常なし	異常なし	異常なし							
脊柱・胸部・四肢	学校医の所見なし	学校医の所見なし	学校医の所見なし							
視力	右	(B)	(A)	(A)	()	()				
	左	(A)	(A)	(A)	()	()				
眼の疾病及び異常	アレルギー性結膜炎	異常なし	異常なし							
聴力	右	/	/	/	/	/				
	左	/	/	/	/	/				
耳鼻咽喉疾患	異常なし	異常なし	問診により非該当							

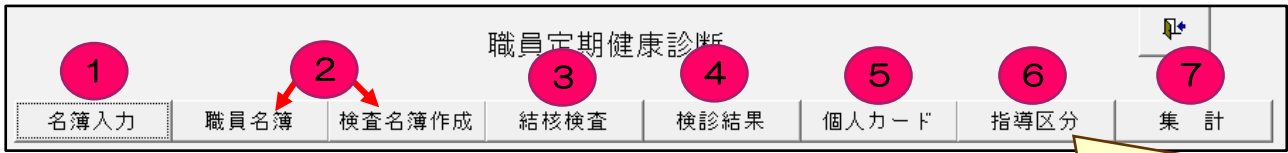
※ 健康診断票結果印刷では、数値のみの印刷ではなく、枠を含めた数値の印刷となります。
紙の無駄にはなりますが、毎年印刷し、前年度印刷したものは破棄してください。
同じ用紙に数値だけ印刷する場合、紙詰まりの原因となり、誤って別の生徒のデータが印刷されてしまうことを防ぐためです。

※ 歯科については、結果を印刷することはできません。

第7章 職員健康診断

保健室の達人では、職員の健康管理が可能です。

「職員検診」ボタンを押したときの画面の上部です。



画面の下にある説明を読むと操作方法が詳しく書かれています。
しっかり読んで入力してください。

指導区分とは？

愛知県の県立学校で指定されている判定基準のこと。<P37 参照>

1 名簿入力ボタン

下のような画面になります。右側にある入力方法ボタンを押し、確認してから入力してください。

名簿入力には、手入力の方法とエクセルからの読込の2種類あります。

どちらかを利用して、「職員基本データ」を完成させてください。

(1) 手入力の方法

- ア 職員IDは重複しないようにする。オススメは、「1901」というように年度が入っているもの。次年度からは、赴任年度を入れると重複しない。あらかじめ番号を決めてから入力を始めた方が間違えない。
- イ 氏名を入力すると、フリガナが自動でつけられます。上手く入らなかったときは訂正してください。
- ウ 職名・教科は、初期設定で設定してあるため選択する。
- エ 性別・生年月日は必ず入力してください。
- オ 右端のチェックボックス（在職・事務・結核・健診）は、該当するところに必ずチェックを！
- カ 白抜きしていない部分は、必要に応じて入力してください。

平成28年度より、教職員と事務職員は分けて報告が必要になりました。（愛知県の場合）
事務職員には、必ずチェックを入れてください。左側の一番下にある事務チェック更新ボタンを押すと、一括で事務職員にチェックが入ります（初期設定画面での設定が必要）。

また、導入2年目以降はエクセルからの入力より、「新規入力ボタン」で一人ずつ入力した方が便利です。
転勤してきた職員は、必ず「新規入力ボタン」を押してから入力してください。

(2) 職員名簿 abc (エクセルファイル) からの入力方法

ア 「生徒名 abc」と同様に作成し (P11 参照)、ドキュメントフォルダに保存しておく。

職員ID	氏名	シメイ	職名	性別	生年月日	〒
1601	筑波 哲夫			男	昭和27年3月20日	
1602	荒島 政夫			男	昭和30年8月23日	
1603	穂高 登			男	昭和31年10月14日	
1604	白馬 聡			男	昭和	
1605	薬師 真之	イヅノ マコト	教諭	男	昭和	
1606	五竜 龍馬	ゴリウ リウマ	教頭	男	昭和	
1607	鷺羽 健二	ササバ ケンジ	教諭	男	昭和34年2月10日	
1608	常念 純三	ジョウネン ジュンゾウ	事務長	男	昭和34年5月9日	
1609	夢科 公夫	ユメナ キミオ	期限付教諭	男	昭和35年5月31日	
1610	谷川 清司	タニガワ ショウジ	教諭	男	昭和36年8月15日	
1611	高妻 聡子	タカウマ サトコ	期限付教諭	女	昭和37年4月10日	
1612	十勝 健太郎	トカチ ケンタロウ	教諭	男	昭和37年9月8日	
1613	鳳凰 智紀	ホウオウ トモヨシ	教諭	男	昭和37年11月18日	
1614	剣 幹男	ツルギ トシオ	教諭	男	昭和39年2月4日	
1615	空木 郁恵	ウツキ イケ	主査	女	昭和39年7月2日	
1616	丹沢 富雄	ニザワ トモユキ	教諭	男	昭和42年6月11日	
1617	伊吹 一雄	イブキ カズオ	教諭	男	昭和43年1月29日	
1618	東郡 達美	トウグン タツミ	主任	女	昭和45年2月28日	

1 行目(緑の行)は絶対に削除・変更しない!

入れない列を削除しない。

後ろの方に任用・教科が入力できます。初期設定に合わせて入力してください。

イ 左側にある「**エクセル読み**」ボタンを押す。

ウ 右端のチェックボックス (在職・事務・結核・健診) は、該当するところに必ずチェック!

2 職員名簿・検査名簿作成ボタン

1の名簿入力完了後、「**職員名簿**」ボタンを押し、確認してください。

その後、「**検査名簿作成**」ボタンを、年度初めに1度だけ押して名簿を完成させてください。

3 結核検査ボタン

このボタンを押した画面で結核の管理をします。

結核連名簿 (愛知) の作成も可能です。

様式2-1

県立学校教職員定期健康診断連名簿 (結核)

実施年月日	学校名 愛知県立健康高等学校 (電話) 0000-11-2222				検診機関長名				前年度の指導区分		検査		
	氏名	職名	年齢	性別	フィルム番号	肺野受写回数(印)	フィルム所見 (肺野所見)	結核性有(印)	結核の既往歴	一次検査 (定期)	事後	指導区分	経過 (6ヵ月以上)
4/12	黒部 五郎	用務員	64	男	1001								
4/12	筑波 哲夫	教諭	64	男	1002								
4/12	荒島 政夫	教諭	60	男	1003					要受診	異常なし		
4/12	穂高 登	校長	59	男	1004								

4 検診結果ボタン

下のような画面になります。上部にあるボタンで項目ごとの結果管理、抽出等ができます。

特徴的な機能のみ説明します。

「6指導区分ボタン」と同じ画面へ

(1) (2) (3) (4) (3) のみ関係するチェック

職員検診結果		エクセル読み	血液検査	尿2次	高血圧	指導区分一覧	印刷	様式2-4	尿検査名簿	聴力判定	本務者 <input checked="" type="checkbox"/>	兼務者 <input checked="" type="checkbox"/>			
氏名	身長	体重	腹囲	BMI	視右裸	視右矯	視左裸	視左矯	聴右1	聴左1	聴右4	聴左4	聴力右	聴力左	血圧
黒部 五郎	168.0	72.3	92.5	25.6	A		A		30	30	40	40	/	/	1
筑波 哲夫	172.0	64.0	78	21.6		B		A	30	30	40	40	/	/	1
荒島 政夫	164.0	54.0	73	20.1		A		A	30	30	40	40	/	/	1
穂高 登	160.0	62.0	87	24.2		B		B	30	30	40	40	/	/	1
白馬 聡	170.0	71.6	88	24.8		A		A	30	30	40	40	/	/	1

この画面で、健康診断結果の入力が可能ですが、個別に入力する場合、問診結果・受診状況等まで入力したい場合は、「**個人カード**」で結果を入力してください。

(1) エクセル読みボタン

「職員健診 abc」に結果を入力し、ドキュメントフォルダに保存してから押してください。
 身長・体重・腹囲・聴力・血圧・心電図が入力できます。
 検診機関からのデータを貼付けることで、簡単に入力可能になります。
 ただし、検診機関によってデータの記入方法が異なるため、注意が必要です。
 <例>血圧が「120/50」と1つのセルに入っている場合、セルの分割作業等が必要です。

(2) 血液検査・尿2次・高血圧ボタン

2次検査が必要な検査の管理ができます。
 血液検査は、エクセル読みができます。「血液 abc」に結果を入力し、ドキュメントフォルダに保存してから押してください。

(3) 印刷ボタン

検診結果の数値が入った一覧表が印刷できます。産業医に見ていただくときに便利です。

学校名 (電話)	愛知県立健康高等学校 0000-11-2222										校長名	穂高 登		担当学校医名	富士 高雄		印						
氏名 職員番号	職名	年齢	性別	腹囲	BMI	血圧		尿	貧血		肝機能			血中脂質		血糖	心電図 所見	④ 今回の 検診の 指導区 分	⑤ ⑥の指導区分を 指示した理由	⑦ その他の 疾病異常	⑧-⑩に よる校医 指導区分		
						最大	最小		項目	糖	血色素量	赤血球数	GOT	GPT	γGTP							LDL コレステロール	HDL コレステロール
黒部 五郎 789789	用務員	64	男	93	25.6	128	85	-	-	17.1	553	27	52	41	176	61	106	87	正常範囲	D1	赤血球数、肝機能、高脂血症	腰痛治療中	D1
筑波 哲夫 456790	教諭	64	男	78	21.6	128	78	-	-	14.6	475	24	19	33	102	60	53	85	正常範囲	D1	高血圧服薬中		D1
荒島 政夫 456791	教諭	60	男	73	20.1	130	72	-	-	15.2	499	20	21	16	99	53	58	93	正常範囲	D3			D3
穂高 登 456789	校長	59	男	87	24.2	127	82	-	-	16.9	531	24	39	33	166	58	95	101	不完全右脚ブロック	D1	高血圧服薬中、肝機能、高脂血症、心電図		D1
白馬 聡 512345	教諭	58	男	88	24.8	116	79	-	-	14.8	467	22	38	113	167	59	108	93	正常範囲	D1	肝機能、高脂血症	うつ病治療中	B2

(4) 様式2-4 ボタン

愛知県の健康診断結果報告書が自動作成できます。とても便利です。
 個人カードで入力しておく(次ページ参照)と、「指導区分を指示した理由」まですべて入ります。

学校名	愛知県立健康高等学校				担当学校医名	富士 高雄		印
校長名	穂高 登				学校電話番号	0000-11-2222		
氏名	職名	年齢	性別	⑤ 今回の健診 の指導区分	⑥ ⑦の指導区分を 指示した理由	⑧ その他の疾病異常等		⑨ 校医の指導 区分
筑波 哲夫	教諭	64	男	D1	高血圧服薬	年齢順、教職員と事務職員 は別で作成可能。		
荒島 政夫	教諭	60	男	D3				
穂高 登	校長	59	男	D1	高血圧服薬中、肝機能、高脂血症、心電図			D1
白馬 聡	教諭	58	男	D1	肝機能、高脂血症	うつ病治療中		B2
薬師 真之	教諭	58	男	D1	高脂血症、高血糖、心電図			D1
五竜 龍馬	教頭	57	男	D1	肝機能、高脂血症・高血圧服薬中 高血糖	心筋梗塞術後		D1

事務職員は自動で別紙へ

(事務職員)

様式2-4
県立学校教職員定期健康診断結果報告書(結核以外の疾病) 全日制

学校名	愛知県立健康高等学校			担当学校医名	富士 高雄	印	
校長名	穂高 登			学校電話番号	0000-11-2222		
氏名	職名	年齢	性別	⑤ 今回の健診 の指導区分	⑥の指導区分を 指示した理由	その他の疾病異常等	校医の指導 区分
黒部 五郎	用務員	64	男	D1	赤血球数、肝機能、高 脂血症	腰痛治療中	D1
常念 純三	事務長	56	男	D1	高脂血症		D1
空木 郁恵	主査	51	女	D2	高HDLコレステロー ル		D2
恵那 清美	主任	46	女	D3			D3
火打 大輝	主事	24	男	D3			D3

5 個人カードボタン

職員定期健康診断結果 平成 穂高 登 59才 男 専任 集計分類 G 有所見 指導区分更新

(区分)

身長 160 血色素量 16.9 D3 前年度の指導区分
体重 62 BMI 24.2 赤血球数 531 D3 今回健診指導区分 D1
腹囲 87 貧血判定 A 指示理由 高血圧服薬中、肝機
関、高脂血症、心電
図
視力 裸眼 矯正 GOT 39 D2 校医指示健康管理区 D1
右 左 GTP 33 D3
聴力 右 左 肝機能判定 B
1000Hz 30 30 LDLコレステロール 166 D1
4000Hz 40 40 HDLコレステロール 58 D3
判定 自動更新 トリグリセライド 95 D3
総コレステロール
血圧 127 / 82 (判定) (区分) A D1 血中脂質判定 B
尿蛋白 - D3 随時血糖 (区分)
随時血糖 101 D3
心電図所見 不完全右脚ブ
ロック
心電図判定 A D2

① 数値を入力

② 指導区分更新

③ 指示理由入力

④ 指導区分決定

ここで入力した内容が様式2-4(愛知県の提出書類)の「指導区分を指示した理由」になります。

医療機関でつけられた判定を入力。
＜例(医療機関によって異なる)＞
A:異常なし B:要観察
C:要精検 D:要受診
集計可能。変更は初期設定で。

数値的には「D3」のため、「②指導区分更新」を押すと「D3」と自動で入る。しかし、服薬中のため、「D1」へ変更。

検査結果の数値は、4(1)(2)のエクセル読込を押すことで入力できますが、この画面からは、手入力での入力や、「理由」・「その他の疾病」等、細かい部分まで入力可能です。

愛知県で指定されている指導区分が自動入力され、様式2-4のデータとなります。

- ① 検査結果を入力(エクセル利用 または 手入力)
- ② 指導区分更新ボタンを押す。→ 指導区分が自動入力。
- ③ ②で「D1」「D2」になったものを指示理由に記入。問診結果も見ながら入力してください。
服薬中の場合、数値にかかわらず「D1判定」となるため、変更してください。
変更した場合、「指導区分一覧画面」の「一括更新しない」にチェックが必要です。
- ④ ③までの結果を見て、今回の指導区分を決定してください。

6 指導区分ボタン

指導区分ボタンを押した時の「指導区分一覧画面」です。

「愛知県の県立学校教職員健康診断指導区分判定基準」による自動判定が可能です。

平成28年度 職員ID 1603 穂高 登 男 昭和31年10月14日生まれ 59才 専任

指導区分更新 ※一括して更新を行います。 (1) 一括更新しない

印刷 印刷(データ入)

集計 (2)

項目	値	指導区分
糖尿病 空腹時血糖	101	D3
糖尿病 随時血糖		
造血器 RBC	531	D3
造血器 Hb	16.9	D3
肝機能 GOT	24	D3
肝機能 GPT	39	D2
肝機能 γ-GTP	33	D3
脂質 LDLコレステロール	166	D1
脂質 トリグリセリド	95	D3
脂質 HDLコレステロール	58	D3
尿検査 尿糖	-	D3
尿検査 尿蛋白	-	D3
尿検査 尿潜血	-	D3
血压	127 / 82	D1
心電図 所見	不完全なP波	D2

数値的には「D3」のため、「指導区分更新」を押すと「D3」と自動で入る。しかし、服薬中のため、「D1」へ変更。

今回健診指導区分 D1

(1) 一括更新

検査値から指導区分の一括更新ができます（個人カード画面でも可能）。

ただし、「問診等により薬物治療していることが把握された場合は、検査値にかかわらずD1以上の判定とする」と定められているため、その場合、変更が必要です。

変更した場合、「一括更新しない」にチェックを入れないと、再び「指導区分更新ボタン」を押した場合、検査値に合わせた指導区分に変更されてしまいます。

(2) 指導区分の集計

集計ボタンを押すと、愛知県の「指導区分報告書」に必要なデータが集計されています。

肝機能		血中脂質	
区分	人数	区分	人数
D1	3	D1	12
D2	3	D2	1
D3	23	D3	16
合計	29	合計	29

この数字を「指導区分報告書」に入力！

集計ボタンを押した時の画面の一部。

項目	受診者数	健診指導区分						
		要軽業		要注意		制限不要		
		B1	B2	C1	C2	D1	D2	D3
尿蛋白								
尿糖								
色素量・赤血球数								
肝機能 AST・ALT γ-GT								
血中脂質 LDLコレステロール・HDLコレステロール・中性脂肪								
糖代謝 血糖								
心電図								

県への報告書類(愛知)の一部
ここへ入力する数値が自動計算！

7 集計ボタン

「検診結果」または「個人カード」で、「判定（検査機関で付けられたもの）」を入力しておく、その集計結果が出せます。学校指定の検診機関で受診した場合は、「集計分類（個人カード中央 or 検査結果の一番右端）」で「G」を選択、それ以外は「N」等を選択しておく、分類別の集計結果が出せます。

「個人カード画面」

健康診断結果 平成31年度

個人カード 59才 男 専任

集計分類 **G** 有所見 指導区分更新

身長 160 血色素量 16.9 D3

体重 62 BMI 24.2 赤血球数 531 D3

腹囲 87 貧血判定 **A**

視力 裸眼 矯正 (2次) (区分)

右 B GOT 24 D3

左 B GPT 39 D2

聴力 右 左 γGTP 33 D3

1000Hz 30 30 / 判定 自動更新

4000Hz 40 40 / (判定) (区分)

判定 自動更新 (判定) (区分)

血圧 127 / 82 **A** D1

尿蛋白 - D3 血中脂質判定 **B**

尿糖 - D3 随時血糖 (区分)

尿潜血 - D3 空腹時血糖 101 D3

腎機能検査 心電図所見 不完全右脚ブロック

糖尿検査 心電図判定 **A** D2

前年度の指導区分

今回健診指導区分 D1

指示理由 その他疾病

校医指示健康管理区分 D1

実施日 4月12日

フィルム番号 1004 要受診(肺野)

フィルム所見

喀痰検査 既往症

前年一次 前年事後

検査機関指導区分

経過観察 (6か月後は○印)

指示事項

医療機関結果 結核連名簿

上記のように入力した上で、「集計ボタン」を押す。

貧血		血中脂質	
結果	人数	結果	人数
A	28	A	16
B	1	B	8
		C	4
		D	1
合計 29		合計 29	

「集計ボタン」を押した画面の一部

検診機関の判定に合わせて判定の選択肢を作成可能（初期設定で変更しておく）。

<P12 参照>

貧血			血中脂質		
分類	結果	人数	結果	人数	人数
G	A	27	G	A	16
N	A	1	G	B	7
N	B	1	G	C	3
			G	D	1
			N	B	1
			N	C	1
合計 29			合計 29		

「集計」画面の右上にある「分類別」を押した時の画面
個人的に人間ドックを受診した人等は、別で集計可能。

愛知県の提出書類「検査成績・人員（確認）報告書」の数値確認の時に便利。
また、愛知県以外の学校では、この画面の集計結果をご利用ください。

<参考資料>

愛知県の県立学校職員健康診断指導区分判定基準

- ・問診等により薬物治療していることが把握された場合は、検査値にかかわらずD1以上の判定とする。
- ・勤務の軽減が必要な場合（B・C）は、主治医の診断書を提出して校医の指示を受ける。
- ・すべての指導区分のうち、いちばん重い指導区分を優先させる。

<血圧>

単位：mmHg

最低 最高	89以下	90～99	100～109	110以上
	139以下	D3	D1	C1
140～159	D2			
160～179		180以上		

- ・34歳以下で、血圧検査の結果から最高血圧160mmHg以上もしくは最低血圧100mmHg以上の者は心電図検査実施

<尿・血液検査>

検査項目	検査結果（一次）	指導区分			備考	
		D3	D2	D1		
尿	蛋白	- ±	○			
		+以上		○		
	糖	- ±	○			
		+以上		○		
	潜血	- ±	○			
		+以上		○		
管血	血色素量Hb（男）		13.0～18.9	10.0～12.9	～9.9・19.0以上	
	（女）		12.0～16.9	9.0～11.9	～8.9・17.0以上	
	赤血球数RBC（男）		400～550	325～399・551～599	～324・600以上	
	（女）		380～500	320～379・501～549	～319・550以上	
肝機能	AST（GOT）		～40	41～50	51～	
	ALT（GPT）		～35	36～50	51～	
	γ-GT（γ-GTP）		～70	71～100	101～	
血中脂質	LDLコレステロール		～139		140～	
	中性脂肪		30～149	150～299	～29	300～
	HDLコレステロール		40～99	35～39	100～	～34
糖代謝	血糖（空腹時）		109以下	110～125	126以上	
	血糖（随時）		140以下	141～199	200以上	
	HbA1c		5.5以下	5.6～6.4	6.5以上	

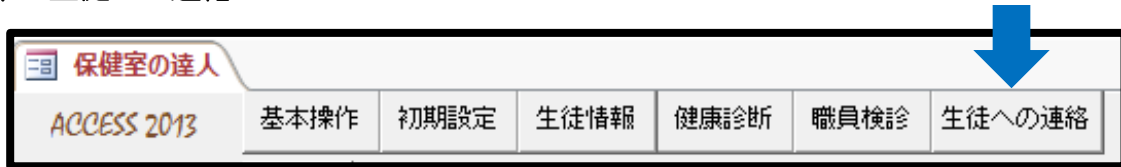
<心電図検査(参考)>

心電図所見		
異常なし、正常範囲、境界域心電図、平低T波（T平低）、左室肥大疑、右室肥大疑、 右軸偏位、左軸偏位、時計回転（V5, V6の深いS波）、反時計回転、不完全右脚ブロック、 1度房室ブロック、P-R短縮、正常洞調律、洞性徐脈、洞性頻脈、洞性不整脈、左房調律、 冠状静脈洞調律、冠状結節調律、房室接合部調律、ペースメーカー移動、 上室性期外収縮（1/10以下）、高電位差、陰性（負荷後）、P-R(PQ)延長、S123パターン、 高いT波、肢誘導低電位差		D 3
低電位差、右胸心、QT異常(延長)、異常U波、ST上昇、境界域ST-T（ST-T異常波）、 軽度ST-T異常、2相性T波、電解質異常、左室肥大、右室肥大、両室肥大、低カリウム血、 完全右脚ブロック、心室内ブロック（心室内伝導障害）、右室内ブロック、左室内ブロック、 梗塞周囲ブロック、W型房室ブロック2度、房室ブロック、心房停止、不完全房室解離、 左房肥大、右房拡大（右房P）、一過性連続上室性期外性収縮、補充収縮、副調律、 心筋障害疑、不完全房室ブロック、異常左軸偏位、異常Q波、左房負荷、 R波増高不良、心室性期外収縮、上室性期外収縮（2/10以上）		D 2
ST-T異常、冠不全、ST-Tジギタリス効果、T逆転（陰性T）、冠性T波、陰性U波、 右室肥大ストレイン、不完全左脚ブロック、両脚ブロック、M型房室ブロック2度、 人工ペースメーカーリズム、（発作型）上室性頻拍、非特異性心筋性障害、 心房細動（孤立型）、肥大型心筋症の疑、軽度心筋障害		D 1
前壁心筋梗塞（前壁 - 中壁心筋）、側壁心筋梗塞、後壁心筋梗塞、下壁心筋梗塞、 中隔心筋症、前側壁心筋梗塞、下後壁心筋梗塞、前下壁心筋症、広範囲心筋梗塞、 心内膜下心筋梗塞、巨大陰性T波、虚血性ST低下、左室肥大ストレイン、 完全左脚ブロック、三枝ブロック、3度房室ブロック、完全房室ブロック、 完全房室解離、多源多発心室性期外収縮、心房細動（合併あり）、 心房粗動、心筋梗塞、高度心筋障害、虚血性心筋障害、中隔心筋症		C 1

<指導区分>

生活規正面		医療面	
A (要休業)	勤務を休む必要のあるもの	1 (要医療)	医師による直接の医療行為を必要とするもの
B (要軽業)	勤務に制限を加える必要のあるもの	2 (要観察)	医師による直接の医療行為を必要としないが、定期的に医師の観察指導を必要とするもの
C (要注意)	勤務をほぼ正常に行ってよいもの		
D (健康)	全く平常の生活でよいもの	3 (健康)	医師による直接、間接の医療行為を全く必要としないもの

第8章 生徒への連絡



1 生徒への連絡とは

保健室から担任を通して生徒を呼び出したいときのメモとして利用します。

<利用例>

- ・色覚検査の該当者への連絡
- ・保健委員への連絡
- ・スポーツ振興センター該当者への連絡 など

(1) 使用方法

① 生徒への連絡ボタンをクリックし、出てきた画面の左上にある「使用方法」をクリックする。

生徒への連絡票作成方法

- ①タイトル
連絡文章のタイトルを入力します。1行40字までです。
- ②連絡文
連絡文章を入力します。該当の生徒への連絡にご利用ください。作成できるのは5行までです。フォントを変更したりすることはできません。テキスト
- ③該当生徒にチェック
画面左上の「学年名」、「組名」を選択し、生徒一覧を開きます。
連絡したい生徒名の右の口印をクリックし、✓を入れて下さい。
※ 前回使用時の✓が残っていた場合は、画面上の「全生徒チェックOFF」ボタンをクリックして、全生徒の✓を外して下さい。
※ 「色覚検査希望者チェックON」ボタンは該当生徒に✓が入力されます。
- ④連絡文の転記
作成した連絡文を✓した生徒に割り当てるために、「転記」ボタンをクリックします。
※ 続けて、少し文章を変えて他のクラスの生徒に連絡文を作る場合は、②の連絡文を編集した後に、③④の操作を行ってください。(転記しない生
※ 全生徒(組に関係なく)同じ文章の連絡文を作る場合は、③の操作を各クラスの生徒に行った後に、「一括転記」ボタンをクリックして下さい。
- ⑤プレビュー画面
ここには前回終了時の連絡文が表示されています。転記ボタンをクリックすると印刷プレビューを確認することができます。

② 生徒への連絡作成方法に書かれている通りに作成する。

※ 色覚検査希望者については、健康診断画面→学校検診→色覚検査でチェックを入れた生徒に対して、「色覚検査希望者チェックON」ボタンを押すことで、自動的にチェックが入ります

性別	身長	体重	肥満度判定	標準体重	BMI	肥満度	視右裸	視右矯	視左裸	視左矯	聴力右	聴力左	色覚検査
男	160.7	43.8	正常	52.1	16.9	-15.9%	C		A		/	/	<input checked="" type="checkbox"/>
男	166.5	49.6	正常	56.5	17.8	-12.3%		C		B	/	/	<input checked="" type="checkbox"/>
男	171.1	86.5	中等度肥満	60.1	29.5	44.0%	A		D		/	/	<input checked="" type="checkbox"/>
男	178.3	56.2	正常	65.6	17.6	-14.3%	A		A		/	/	<input checked="" type="checkbox"/>
女	157.6	53.3	正常	51.3	21.4	4.0%		A		B	/	/	<input type="checkbox"/>

一括転記を利用すると、アッという間に生徒への連絡が完成します。